



**OBEC PRŠA**  
Obecný úrad, Prša 79  
985 41 Šávoľ

# **Program hospodárskeho rozvoja a sociálneho rozvoja obce Prša na roky 2023 - 2030**

**Prša, 2023**



**OBEC PRŠA**  
**Obecný úrad, Prša 79**  
**985 41 Šávoľ**

**Zámer spracovania PHRSR Obce Prša**

*Tabuľka č. 1*

Názov dokumentu	Program rozvoja obce Prša na roky 2023– 2030
Forma spracovania	Externými odborníkmi a zástupcami samosprávy, v zmysle zákona 309/2014 Z.z. ktorým sa mení a dopĺňa zákon č. 539/2008 Z. z. o podpore regionálneho rozvoja a platnej Metodiky na vypracovanie PHRSR
Riadenie procesu spracovania	<ul style="list-style-type: none"><li>• Projekt spracuje pracovná skupina zložená z externého odborníka a volení zástupcovia Obce Prša</li><li>• Občania budú informovaní prostredníctvom úradnej tabule</li><li>• Podnikateľské subjekty a neziskové organizácie budú oslovené ohľadne spolupráce</li></ul>
Obdobie spracovania	Január 2023 – September 2023
Financovanie spracovania	Spracovanie bude financované z projektu „Podpora rozvoja a optimalizácie verejných politík v samosprávach okresu Lučenec“ (Európsky sociálny fond, OP Efektívna verejná správa), kód projektu: 14011APX2

**Časový harmonogram spracovania dokumentu**

*Tabuľka č. 2*

Mesiac	I-II	III-IV	IV-V	VI	VII - IX
Úvod					
Analytická časť					
Stratégia obce Prša					
Programová časť					
Realizačná časť					
Finančná časť					
Podporné kapitoly					



**OBEC PRŠA**  
Obecný úrad, Prša 79  
985 41 Šávoľ

**Metódy zapojenia verejnosti do prípravy PRO**

Tabuľka č. 3

Metóda	Informovanie verejnosti	Získavanie názorov verejnosti	Zohľadnenie názorov verejnosti
Úradná tabuľa			
Miestny rozhlas			
Internetová stránka			
Listy/pošta			
Elektronická pošta			
Tlačená verzia PRO			
Elektronická verzia PRO			
Verejné zasadnutie pracovnej skupiny			
Využitie nezávislého facilitátora			

**Zoznam členov pracovných skupín**

Tabuľka č. 4

Funkcia v strategickom plánovaní	Funkcia v pracovnom zaradení	Meno a priezvisko
Koordinátor	Starosta obce	Gábor Nagy
Člen pracovnej skupiny	Poslanec	Mgr. Tímea Kovács
Člen pracovnej skupiny	Poslanec	Jozef Bozó
Člen pracovnej skupiny	Poslanec	Kinga Kašagrandá Nagy
Člen pracovnej skupiny	Poslanec	Peter Nagy
Člen pracovnej skupiny	Poslanec	Ing. Zoltán Zólyomi
Metodik	Strategické plánovanie, analýzy, facilitácia	Ing. Milan Haluška



## Obsah

<b>1. ÚVOD – ZÁKLADNÉ VÝCHODISKÁ PROCESU TVROBY A OBSAHU.....</b>	<b>6</b>
<b>2. ANALYTICKÉ VÝCHODISKÁ.....</b>	<b>8</b>
2.1. Zhodnotenie implementácie doterajších stratégií.....	8
2.2. Kľúčové trendy vývoja, ak by sa stratégia PRO neimplementovala.....	10
2.3. Identifikácia vnútorných potenciálov, výziev, limitov a problémov.....	10
2.4. Analýza východiskovej situácie .....	11
<b>2.4.1 Zemepisná charakteristika a prírodné zdroje.....</b>	<b>12</b>
2.4.1.1 Geomorfologické členenie (poloha) a príroda .....	12
2.4.2 Výmera obce a využitie pôdy .....	13
2.4.3 Demografický vývoj .....	15
2.4.3.1 Stav a vývoj počtu obyvateľstva.....	15
2.4.3.2 Veková štruktúra obyvateľstva .....	16
2.4.3.3 Národnostná štruktúra obyvateľstva .....	18
2.4.3.4 Náboženská štruktúra obyvateľstva.....	19
2.4.3.5 Vzdelanostná štruktúra obyvateľstva .....	19
2.4.4 Trh práce .....	19
2.4.4.1 Nezamestnanosť.....	20
2.4.5 Ekonomický rozvoj (ekonomika).....	21
2.4.5.1 Obecný rozpočet .....	21
2.4.5.2 Malé a stredné podnikanie .....	22
2.4.5.3 Cestovný ruch .....	22
2.4.6 Sociálna infraštruktúra .....	22
2.4.6.1 Inštitúcie a organizácie .....	22
2.4.6.2 Školstvo.....	23
2.4.6.3 Sociálna a zdravotná starostlivosť.....	23
2.4.6.4 Služby.....	24
2.4.6.5 Kultúra a šport .....	24
2.4.6.6 Bývanie .....	25
2.4.6.7 Ochrana a bezpečnosť.....	26
2.4.7 Technická infraštruktúra .....	26
2.4.7.1 Doprava a cesty.....	26
2.4.7.2 Voda, kanalizácia a plyn .....	26
2.4.7.3 Elektrická energia, osvetlenie a rozhlas.....	26
2.4.7.4 Informačná spoločnosť a telekomunikácie.....	26
2.4.8 Environmentálna infraštruktúra .....	26
2.4.8.1 Nakladanie s odpadmi .....	26
2.4.8.2 Zeleň a verejné priestranstvá .....	27
2.4.8.3 Kvalita ovzdušia a hluk.....	27
2.4.9 Manažment a správa obce .....	28



**OBEC PRŠA**  
**Obecný úrad, Prša 79**  
**985 41 Šávoľ**

2.5. Identifikácia výziev, limitov a problémov z vonkajšieho prostredia .....	28
2.6. Výstupy SWOT analýzy pre voľbu typu stratégie .....	29
2.7. Výstupy benchmarkingov kontexte širšieho územia.....	32
2.8. Identifikácia disparít a faktorov rozvoja.....	32
2.9. Strom výziev a problémov.....	32
<b>3. ROZVOJOVÁ STRATÉGIA .....</b>	<b>32</b>
3.1. Vízia rozvoja a hlavný cieľ .....	32
3.2. Štruktúra priorít a ich väzby.....	32
3.3. Systém cieľov, ich súvislostí, indikátorov a strom cieľov .....	33
3.3.1. <i>Prehľad strategických a špecifických (operatívnych) cieľov vo väzbe na hlavný cieľ apriority.....</i>	<i>33</i>
3.3.2 <i>Detailný popis strategických a špecifických (operatívnych) cieľov a zapojenia partnerov pre implementáciu PRO.....</i>	<i>33</i>
3.4. Strategický prístup pre dosiahnutie vízie .....	46
3.5. Partneri pre implementáciu PRO .....	47
<b>4. IMPLEMENTAČNÝ PLÁN A PLÁN MONITOROVANIA .....</b>	<b>48</b>
4.1. Nástroje na implementáciu stratégie .....	48
4.2. Systém monitorovania a hodnotenia naplňania PRO.....	49
<b>5. PLÁN VYUŽITIA/AKTIVIZÁCIE ZDROJOV .....</b>	<b>50</b>
<b>6. RIZIKÁ IMPLEMENTÁCIE A ICH PREVENCIA.....</b>	<b>53</b>
<b>7. RIADENIE IMPLEMENTÁCIE A ICH PREVENCIA .....</b>	<b>53</b>
<b>8. ODPORÚČANIA A POŽIADAVKY VYPLÝVAJÚCE Z PRO .....</b>	<b>55</b>
8.1. Odporúčania a požiadavky vyplývajúce zo spracovania PRO pre nadradené a nižšie úrovne strategického riadenia.....	55
8.2. Odporúčania a požiadavky pre partnerské a spolupracujúce subjekty.....	55
8.3. Záverečná správa .....	55
<b>9. LITERÁRNE ZDROJE.....</b>	<b>56</b>
<b>10. PRÍLOHY .....</b>	<b>56</b>



**OBEC PRŠA**  
Obecný úrad, Prša 79  
985 41 Šávoľ

<b>Program hospodárskeho rozvoja a sociálneho rozvoja obce na roky 2023 - 2030</b>		
<b>Obec Prša</b>		
<i>Schválený: uznesením Obecného zastupiteľstva Obce Prša č. <b>doplniť</b>, dňa <b>doplniť</b></i>		
<b>Plánovacie obdobie</b>	2023 - 2030	
<b>Schvaľovací orgán / orgány</b>	Obecné zastupiteľstvo	
<b>Identifikácia územnej/-ných samospráv/-y, pre ktorý/-é sa dokument spracováva</b>	Obec Prša	
<b>Dátum schvaľovania</b>	<i>doplniť</i>	
<b>Členovia riadiaceho výboru participatívnej tvorby PRO</b>	V zmysle tabuľky č. 4	
<b>Gestor tvorby PRO a jeho kontaktné údaje</b>	Ing. Milan Haluška, milan.haluska@tomasovce.sk	
<b>Koordinátor tvorby PRO a jeho kontaktné údaje</b>	Gábor Nagy, ocu.prsa@centrum.sk	
<b>Členovia tímov logistickej podpory</b>	Ing. Dana Rodriguez Gel'hošová Bc. Lúbia Póšová	
<b>Adresa zverejnenia PRO na napr. webovom sídle zadávateľa tvorby stratégie (obcí, miest, VÚC)</b>	<a href="https://www.obecprsa.sk/">https://www.obecprsa.sk/</a>	
<b>1. ÚVOD - Základné východiská procesu tvorby a obsahu</b>		
<b>1.1. Inštitucionálne východiská (legislatíva, kompetencie, partneri a inštitucionalizované štruktúry partnerstiev)</b>		
<b>1.1.1. Legislatíva upravujúca tvorbu a implementáciu PRO</b>	Zákon č. 539/2008 Z. z o podpore regionálneho rozvoja v znení neskorších predpisov, Metodika a inštitucionálny rámec tvorby verejných stratégií schváleného uznesením vlády SR č. 197/2017 z 26. apríla 2017	
<b>1.1.2. Rozhodovacie kompetencie v oblasti tvorby a implementácie PRO</b>	Obecné zastupiteľstvo Obce Prša	
<b>1.1.3. Partneri</b>	<b>Dotknutá verejnosť</b>	Občania obce Prša
	<b>Hlavní aktéri rozvoja</b>	občania, podnikateľské subjekty, správcovia sietí, vodných plôch a vodných tokov, vlastníci nehnuteľností, neziskové organizácie
	<b>Hlavní sociálno-ekonomickí partneri</b>	občania, neziskové organizácie
<b>1.1.4 Inštitucionalizované partnerstvá pre tvorbu a implementáciu PRO</b>	<ul style="list-style-type: none"><li>• ZMOS – člen</li><li>• ZMON</li><li>• Partnerstvo Južného Novohradu,</li><li>• ZPO Geopark Novohrad – Nógrád,</li></ul>	



**OBEC PRŠA**  
**Obecný úrad, Prša 79**  
**985 41 Šávoľ**

	<ul style="list-style-type: none"><li>• OOCR Turistický Novohrad a Podpoľanie,</li><li>• Región Neogradiensis</li></ul>
<b>1.2. Obsahové východiská</b>	
<b>1.2.1. Zdôvodnenie potreby spracovania PRO</b>	Potreba tvorby PRO je daná Zákonom 539/2008 o podpore regionálneho rozvoja, ktorý ukladá obciam povinnosť vypracovávať a aktualizovať PRO podľa potreby. PRO je ťažiskom na napĺňanie vízie ďalšieho smerovania obce. Jeho prostredníctvom bude Obec Prša uskutočňovať podporu rozvoja na úrovni rozvoja miestnej samosprávy s dôrazom na sociálnu, hospodársku a environmentálnu sféru. Problémom sa javí možná zmena vedenia obce, ktorá by mohla rozbehnutý rozvoj zastaviť svojou nečinnosťou alebo zmenou myslenia. Aj z tohto dôvodu je PRO obce Prša nevyhnutným strategickým materiálom, ktorý určí jej smerovanie na niekoľko rokov. Vypracovanie PRO je takisto podmienkou pre využitie finančných národných zdrojov ako i zdrojov EÚ.
<b>1.2.2. Definícia územia pre spracovanie PRO a územnej štruktúry stratégie PRO</b>	Kataster obce Prša, Okres Lučenec, Banskobystrický kraj
<b>1.2.3. Relevantné vstupy z nadradených programových strategických dokumentov</b>	Partnerská dohoda, Vízia a stratégia rozvoja Slovenska do roku 2030, Národná stratégia regionálneho a územného rozvoja Slovenskej republiky do roku 2030, Program hospodárskeho a sociálneho rozvoja BBSK, Akčný plán najmenej rozvinutého okresu Lučenec, Stratégia deinštitucionalizácie systému sociálnych služieb a náhradnej starostlivosti v Slovenskej republike, Program odpadového hospodárstva SR a ďalšie sektorové strategické dokumenty
<b>1.2.4. Informácia o procese participatívnej tvorby PRO</b>	Fáza 1. – Identifikácia potreby a impulzov vypracovania PHRSR a rozhodnutie o začatí prípravných prác – 01-02/2023 Fáza 2. – Prípravné práce, dotazníkový prieskum, stanovenie predbežnej vízie 03-06/2023 Fáza 3. – Inventarizačná, analytická a prognostická fáza spracovania PHRSR – 06/2023 Fáza 4. – Stanovenie vízie, strategického smerovania, priorít a strategických cieľov PHRSR – 06/2023 Fáza 5. – Návrh vlastnej stratégie – strategického prístupu, postupu a nástrojov na dosiahnutie vízie a cieľov – 06/2023-07/2023 Fáza 6. – Nastavenie implementácie, financovania, monitorovania a vyhodnocovania PHRSR – 07/2023-08/2023 Fáza 7. – Prerokovanie a schvaľovanie návrhu PHRSR – 09/2023



## 2. ANALYTICKÉ VÝCHODISKÁ

### 2.1. Zhodnotenie implementácie doterajších stratégií

Obec Prša patrí medzi malé obce s nízkym počtom obyvateľov, preto nedisponuje finančnými prostriedkami, ktoré by jej umožňovali rýchly rozvoj. Problémom sa javí aj samotné spolufinancovanie projektov, ktoré býva častou podmienkou výziev na podávanie ŽoNFP alebo žiadostí o dotácie.

Obec má schválený program rozvoja obce na roky 2016 – 2020 s výhľadom do roku 2023 a tak mala stanovené svoje strategické ciele na dané obdobie. V niektorých prípadoch sa jej podarilo priblížiť k dosahovaniu stanovených cieľov, a to realizáciou naplánovaných aktivít.

#### 1 Priorita: Budovanie technickej infraštruktúry

Aktivita	Stav (splnené / nesplnené/čiastočne splnené – možno uviesť aj rok realizácie)
Rekonštrukcia miestneho cintorína	Nesplnené
Vybudovanie multifunkčného ihriska	Nesplnené
Rozšírenie verejného vodovodu	Nesplnené
Revitalizácia obce	Nesplnené
Rekonštrukcia, modernizácia budovy obecného úradu	Splnené
Vybudovanie kamerového systému	Splnené

#### 2 Priorita: Rozvoj ľudských zdrojov

Aktivita	Stav (splnené / nesplnené/čiastočne splnené – možno uviesť aj rok realizácie)
Podpora/rozvoj partnerstiev obcí	Nesplnené
Realizácia projektov aktivizácie	Nesplnené
Realizácia kultúrno-spoločenských podujatí	Nesplnené

#### 3 Priorita Sociálno-ekonomický rozvoj obce

Aktivita	Stav (splnené / nesplnené/čiastočne splnené – možno uviesť aj rok realizácie)
Zavedenie systému sociálnej starostlivosti v obci - opatrovateľská služba	Nesplnené
Tvorba prostredia pre podnikanie a investorov	Nesplnené

#### 4 Priorita: Ochrana a tvorba životného

Aktivita	Stav (splnené / nesplnené/čiastočne splnené – možno uviesť aj rok realizácie)
----------	---





**OBEC PRŠA**  
Obecný úrad, Prša 79  
985 41 Šávoľ

Odstraňovanie nelegálnych skládok odpadu	Nesplnené
Vybudovanie oddychových zón	Nesplnené
Výstavba a ochrana zelene	Nesplnené
<b>5 Rozvoj turizmu a cestovného ruchu</b>	
<b>Aktivita</b>	<b>Stav (splnené / nesplnené/čiastočne splnené – možno uviesť aj rok realizácie)</b>
Vybudovanie náučného chodníka k dobovému nálezisku	Splnené
<b>6 Podpora propagácie a informovanosti obce</b>	
<b>Aktivita</b>	<b>Stav (splnené / nesplnené/čiastočne splnené – možno uviesť aj rok realizácie)</b>
Skvalitnenie poskytovania informácií na verejných tabuliach	Nesplnené
Tvorba propagačných materiálov pre návštevníkov a turistov	Nesplnené

## 2.2 Kľúčové trendy vývoja, ak by sa stratégia PRO neimplementovala

V prípade, že by obec nemala stanovené strategické ciele sledujúce jej dlhodobú víziu a zároveň by nenapĺňala tieto priority, spokojnosť obyvateľov so životom v obci by postupne klesala.

Strategické rozhodnutia samosprávy by boli chaotické a nezohľadňovali by názory verejnosti. Najpravdepodobnejší scenár vývoja bez implementácie stratégie je znižovanie atraktivity obce pre jej obyvateľov. Obec by sa stala neatraktívnou pre zotrvanie občanov v produktívnom veku, ktorým chýbajú služby a infraštruktúra pre ich deti a mládež, či kvalitnejšia občianska vybavenosť. Nespokojnosť by zapríčinila vyst'ahovanie ekonomicky aktívnych obyvateľov, z čoho by sa následne odvíjali väčšie a ťažšie riešiteľné problémy.

## 2.3 Identifikácia vnútorných potenciálov, výziev, limitov a problémov

Pre obec Prša je charakteristické vidiecke osídlenie s nízkou hustotou zaľudnenia tradične zameraného na spôsob obživy väčšinou prepojený s prírodou a odlišnou sociálnou štruktúrou od mesta. Veľa ľudí žijúcich v meste si čoraz viac uvedomuje, že súčasný spôsob života v meste je dlhodobu neudržateľný. Prináša tlak narcistickej spoločnosti, ktorý podporuje vznik falošných potrieb, pretože ich napĺňanie vyhovuje súčasnej trhovej hospodárskej logike. Tlak vyvíjaný na človeka byť dokonalým, intelektuálnym, sterilným a bezchybným ho núti čoraz častejšie vyhľadávať útočisko v prírode, kde má možnosť spomaliť a žiť spôsobom života, ktorý mu je viac prirodzený. Obec Prša dokáže ľuďom z mesta takéto podmienky poskytnúť a v tom vidíme jej vnútorný potenciál. Bolo by však naivné myslieť si, že ľudí zvyknutých na 100% občiansku vybavenosť osloví nehostinné a nekultúrne prostredie. Preto je potrebné vytvoriť v obci podmienky, ktoré ľudí z mesta prilákajú na kratšie, či dlhšie obdobie. Rozvojový potenciál obce Prša spočíva v dostatku pracovnej sily a rozvoji sociálnej a komunitnej práce.



**OBEC PRŠA**  
**Obecný úrad, Prša 79**  
**985 41 Šávoľ**

Výziev pre takú malú obec, ako je Prša, je niekoľko. Hlavnou výzvou budú finančné zdroje potrebné na revitalizáciu, renováciu, podporu podnikania v obci, či budovanie rôznych atrakcií a zlepšovanie stavu miestnych komunikácií a chodníkov. Ďalším problémom je slabé podnikateľské zázemie, ktoré by malo byť ťažiskom pre zabezpečenie podmienok pre rozvoj turizmu, cykloturistiky, či dokonca poľovníckej turistiky. V neposlednom rade treba myslieť na to, že seniorov v obci pribúda a je nevyhnutné zabezpečiť starostlivosť o nich.

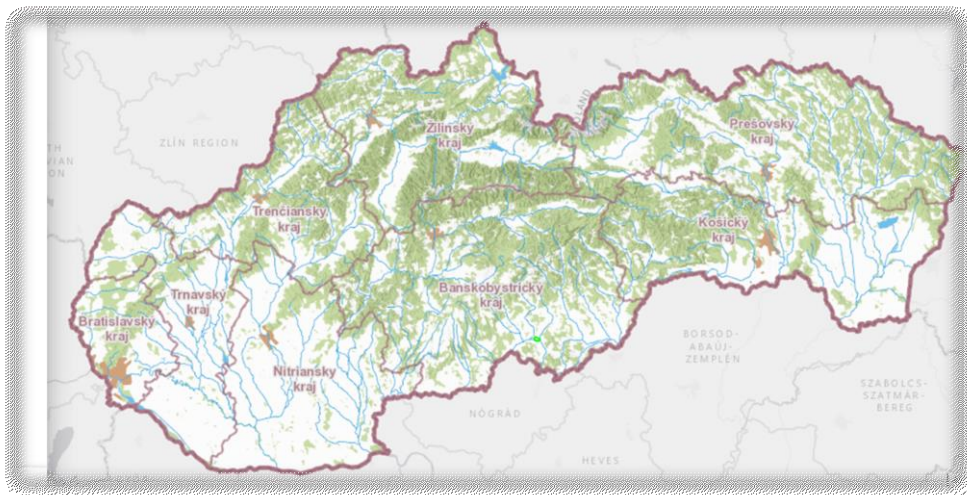
## 2.4 Analýza východiskovej situácie

### 2.4.1 ZEMEPISNÁ CHARAKTERISTIKA A PRÍRODNÉ ZDROJE

#### 2.4.1.1 Geomorfologické členenie (poloha) a príroda

Z geografického hľadiska leží obec Prša v juhovýchodnej časti Lučenskej kotliny a Cerovej vrchoviny v bočnej na pravobrežnej terase Suchej.

*Mapa č. 1 Poloha obce Prša v rámci Slovenska*



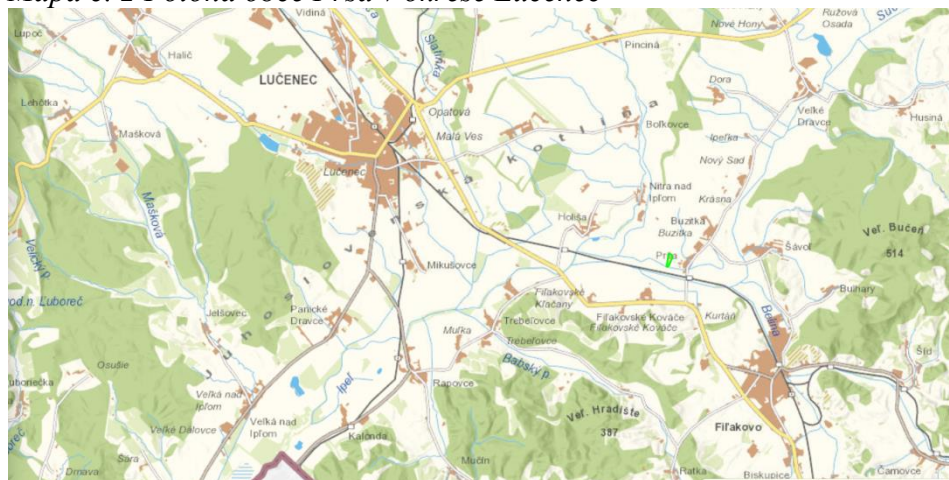
Zdroj: <https://zbgis.skgeodesy.sk/>

Katastrálne územie obce má rozlohu 3 480 861 m<sup>2</sup>, pričom nadmorská výška v strede obce je 184 m n. m. a v chotári sa pohybuje v rozmedzí 178 – 201 m. n. m. Odlesnený chotár na pahorkatine a rovine tvoria podkladové treťohorové pieskovce pokryté sprašou a riečnymi uloženinami. Má nívne a ilimerizované pôdy.



**OBEC PRŠA**  
**Obecný úrad, Prša 79**  
**985 41 Šávoľ**

Mapa č. 2 Poloha obce Prša v okrese Lučenec



<https://zbgis.skgeodesy.sk/>

Klimatické podmienky umožňujú rast teplomilnej flóry. Je veľmi rôznorodá a pestrá, od skorej jari do neskorej jeseni. Najčastejšie sa vyskytujúce listnaté dreviny sú: dub, buk, čerešňa vtáčia, agát (nepôvodný), cer, hrab, javor, breza a osika. Z krovín tu najčastejšie môžeme nájsť: liesku, jarabinu vtáčiu, trnku obyčajnú, ostružinu krovitú atď. Dominantnými drevinami sú druhy rodu dub, hrab obyčajný, čerešňa vtáčia, atď. Tak isto tu môžeme nájsť mnohé druhy bylín.

Najrozšírenejší biotop sú lúky a pasienky, majú prevažne trávovitý charakter s ojedinele zastúpenými bylinnými druhmi, prevažne teplomilného charakteru. Vlhké lúky sú rozšírené najmä v okolí vodných tokov, charakterizované sú vlhkomilnými druhmi a v dôsledku intenzívneho spásania a hnojenia aj nitrofilnými a pasienkovými druhmi. Vlhké a mezofilné pasienky sú dnes vo väčšine prípadov intenzívne spásané dobytkom.

Súčasný druhový zloženie živočíšstva je dôsledkom vzájomného pôsobenia geografickej polohy, geologického podkladu, členitosťou územia, klimatickými podmienkami, ale aj vegetačnými pomermi. Lokalita je bohatá na lesnú zver. V lesných porastoch žijú jeleň obyčajný, srnec hôrny, muflón obyčajný a sviňa divá, mačka divá, líška obyčajná, divý králik, veverica, jazvec, kuna lesná a ďalšie. Poľnú zver reprezentujú najmä zajac poľný, jarabica poľná, prepelica poľná a bažant obyčajný. K najpočetnejšie zastúpeným druhom vtáctva patrí d'ateľ čierny, jastrab veľký, myšiak hôrny, sova obyčajná, výr veľký, krahulec, kavka obecná, straka, sojka, vrana obecná čierna, kukučka obyčajná, sýkorka obyčajná a iné. Z obojživelníkov sa vyskytujú: salamandra škvrnitá, mlok obyčajný, ropucha obyčajná, ropucha zelená, skokan hnedý, skokan štíhly, slepúch lámavý, jašterica obyčajná, jašterica múrová, jašterica zelená, užovka obyčajná, had stromový a zmija obyčajná. Na poliach a okrajoch lesov sú zastúpené zajace, hraboše, jarabice a bažanty.

### **História**

Na území dnešnej obce Prša bolo evidované osídlenie v neolite – sídlisko bukovohorskej kultúry, žiarové pohrebisko polinskej kultúry, osada z doby hallstattskej alaténskej so železiarskymi pecami.

Prvá písomná zmienka o obci pochádza z roku 1439, no obec vznikla zo starého osídlenia. Staré cudzojazyčné pomenovania obce boli Perzehaza (1439), Persche (1786), maďarsky Pers. Aktuálny názov obce Prša je používaný od roku 1927. Patrila viacerým zemianskym rodinám. V období



**OBEC PRŠA**  
**Obecný úrad, Prša 79**  
**985 41 Šávoľ**

rokov 1554 -1593 ju okupovali Turci.

V 1. polovici 16. storočia sa členila na Dolnú Pršu a Hornú Pršu. Okolo roku 1655 bola očas vojenských operácií zničená, obnovená ako osada po roku 1670, samostatná obec znova od roku 1725. V roku 1828 sa v obci nachádzalo 25 domov a podľa zachovanej vtedajšej evidencie v nej žilo 237 obyvateľov. Títo sa zaoberali prevažne poľnohospodárstvom.

V rokoch 1938 - 1944 sa obec pripojila k Maďarsku. V roku 1957 sa od obce Prša odčlenila ako obec osada Buzitka.

## 2.4.2 VÝMERA OBCE A VYUŽITIE PÔDY

Od roku 2015 je výmera a využitie pôdy zmenená len minimálne, a to v prospech nepoľnohospodárskej pôdy. Celková výmera obce je 3 480 861m<sup>2</sup>. Z nej najväčšiu časť tvorí poľnohospodárska pôda – konkrétne v roku 2022 je to 2 748 848m<sup>2</sup>. Z nej má najväčší podiel orná pôda 2 438 853 m<sup>2</sup>, čo z celkovej výmery pôdy predstavuje až 70%. Najmenšiu časť povrchu obce tvoria trvalé trávnaté porasty 4 692 m<sup>2</sup>, čo tvorí 0,13% celkovej výmery. Vinice a chmelnice sa v katastri obce nenachádzajú.

Vlastníctvo a správa pôdy: cca 92% pôdy je v súkromnom vlastníctve a 8 % pôdy vlastní Obec Prša. V katastri obce neohospodári urbárske združenie a najväčšiu časť poľnohospodárskej pôdy obhospodaruje PRAEDIUM ENVIRO, s.r.o. a KLAS, s.r.o.

Graf č. 1



Zdroj: <http://www.beiss.sk/>

Využitie pôdy sa od roku 2015 zmenilo v prospech nepoľnohospodárskej pôdy, konkrétne ostatné plochy a zastavané plochy a nádvoria. Poľnohospodárskej pôdy v roku 2022 je o 7 574 m<sup>2</sup> menej ako v roku 2015.

Tabuľka č. 5 Výmera a využitie pôdy



**OBEC PRŠA**  
Obecný úrad, Prša 79  
985 41 Šávoľ

Rok	2015	2016	2017	2018	2019	2020	2021	2022
<b>Poľnohospodársky pôdny fond v m<sup>2</sup></b>	<b>2 756 422</b>	<b>2 755 924</b>	<b>2 755 593</b>	<b>2 755 593</b>	<b>2 751 490</b>	<b>2 751 490</b>	<b>2 751 422</b>	<b>2 748 848</b>
Orná pôda	2 481 514	2 481 514	2 448 222	2 448 222	2 438 853	2 438 853	2 438 853	2 438 853
Záhrady	76 108	76 108	76 108	76 108	76 108	76 040	76 040	76 108
Chmeľnice	0	0	0	0	0	0	0	0
Trvalé trávnaté porasty	4 692	4 692	4 692	4 692	4 692	4 692	4 692	4 692
Vinice	0	0	0	0	0	0	0	0
Ovocný sad	193 610	193 610	226 571	226 571	231 837	231 837	231 837	229 263
<b>Nepoľnohospodárska pôda</b>	<b>724 439</b>	<b>724 937</b>	<b>725 268</b>	<b>725 268</b>	<b>729 371</b>	<b>729 371</b>	<b>729 439</b>	<b>732 013</b>
Lesný pozemok	0	0	0	0	0	0	0	0
Vodné plochy	64 031	64 031	64 031	64 031	64 031	64 031	64 031	64 031
Zastavané plochy a nádvoria	258 012	258 510	258 510	258 510	258 510	261 910	261 978	261 978
Ostatné plochy	402 396	402 396	402 727	402 727	406 830	403 430	403 430	406 004
<b>Celková výmera</b>	<b>3 480 861</b>	<b>3 480 861</b>	<b>3 480 861</b>	<b>3 480 861</b>	<b>3 480 861</b>	<b>3 480 861</b>	<b>3 480 861</b>	<b>3 480 861</b>

Zdroj: <http://datacube.statistics.sk/>

## 2.4.3 DEMOGRAFICKÝ VÝVOJ

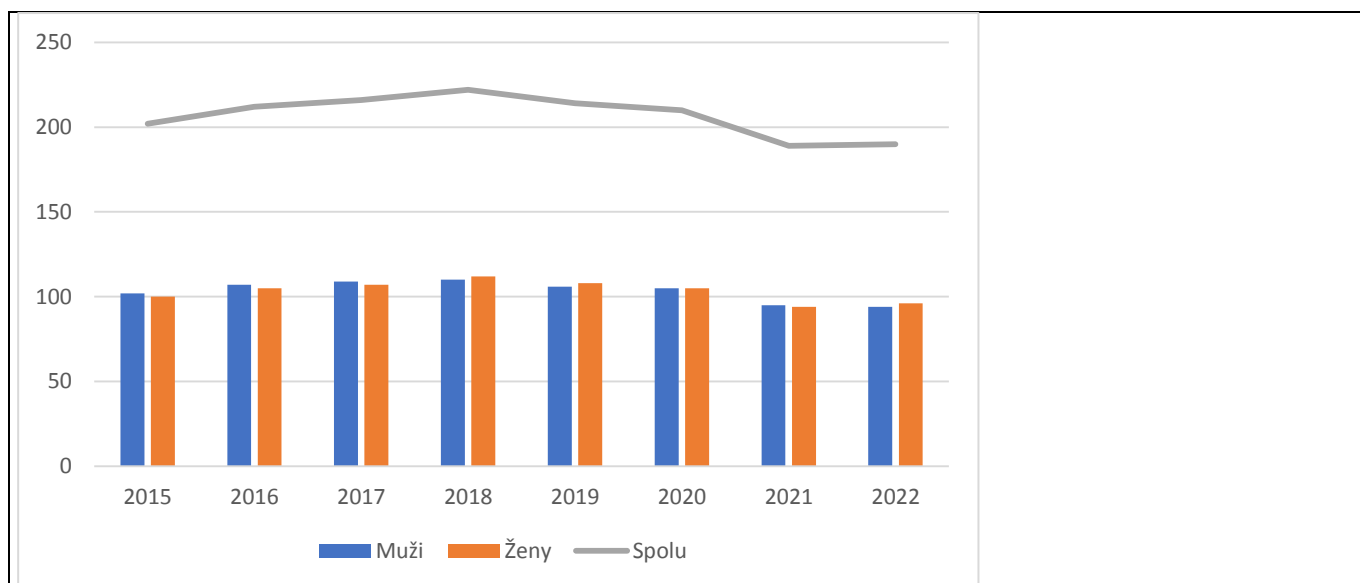
### 2.4.3.1 Stav a vývoj počtu obyvateľstva

Obec Prša patrí z hľadiska počtu obyvateľov do skupiny malých obcí. Demografický vývoj má charakteristiku obecnej komunity. Počet obyvateľov je v sledovanom období relatívne stabilný. Celkovo zaznamenávame výraznejší pokles v roku 2021. Na úbytku medzi rokmi 2015-2022 sa podieľal vo väčšej miere prirodzený úbytok obyvateľstva ako migrácia. Štruktúra obyvateľstva obce v členení podľa pohlavia je charakteristická pre vidiecku populáciu na Slovensku, kde vo väčšine rokov počet žien mierne prevyšuje počet mužov (Graf č. 2.).

Graf č. 2



**OBEC PRŠA**  
Obecný úrad, Prša 79  
985 41 Šávoľ



Zdroj: <http://datacube.statistics.sk/>, vlastné spracovanie

Tabuľka č. 6 Vývoj počtu obyvateľstva v obci

Kategórie	2015	2016	2017	2018	2019	2020	2021	2022
Počet obyvateľov	202	212	216	222	214	210	189	190
Počet mužov	102	107	109	110	106	105	95	94
Počet žien	100	105	107	112	108	105	94	96

Zdroj: <http://datacube.statistics.sk/>

Na rozbor najjednoduchších demografických ukazovateľov v obci Prša máme k dispozícii údaje o prírastku / úbytku obyvateľstva za roky 2015 – 2022. K 31.12.2015 mala obec 202 obyvateľov.

Vývoj ukazovateľa prirodzeného prírastku obyvateľstva v obci v sledovanom období je pre obec negatívny. Počet živonarodených obyvateľov prekročil počet zomrelých v obci len v roku 2016. Za sledované obdobie sa v obci narodilo spolu 8 a zomrelo 24 obyvateľov. Prirodzeným pohybom obyvateľstva (natalita a mortalita) sa ich celkový počet za sledované obdobie znížil o 16.

Pri analýze mechanického pohybu obyvateľstva sa pozornosť sústreďuje predovšetkým na migračný pohyb (migrácia = sťahovanie). Celkový počet prisťahovaných za sledované obdobie je 43 a vysťahovaných 21 obyvateľov. Celkový efekt je pozitívny, migráciou sa počet obyvateľov v obci zvýšil o 22.

Tabuľka č. 7 Pohyb obyvateľstva



**OBEC PRŠA**  
Obecný úrad, Prša 79  
985 41 Šávoľ

Kategórie	2015	2016	2017	2018	2019	2020	2021	2022
Narodení	0	1	2	1	0	2	2	0
Zomretí	2	0	3	5	4	3	4	3
<b>Prirodzený úbytok/prírastok</b>	<b>-2</b>	<b>1</b>	<b>-1</b>	<b>-4</b>	<b>-4</b>	<b>-1</b>	<b>-2</b>	<b>-3</b>
Priťahovaní	1	10	6	10	0	2	7	7
Vysťahovaní	1	1	1	0	4	5	6	3
<b>Migračné saldo</b>	<b>0</b>	<b>9</b>	<b>5</b>	<b>10</b>	<b>-4</b>	<b>-3</b>	<b>1</b>	<b>4</b>
<b>Celkový prírastok/úbytok</b>	<b>-2</b>	<b>10</b>	<b>4</b>	<b>6</b>	<b>0</b>	<b>-4</b>	<b>-1</b>	<b>1</b>

Zdroj: <http://datacube.statistics.sk/>

V januári 2022, na základe zverejnených výsledkov SODB 2021 Štatistický úrad SR aktualizoval stav obyvateľov k 1. 1. 2021, ktorý je základom pre bilancovanie každoročných počtov obyvateľstva v obciach SR. Podľa tejto aktualizácie mala obec Prša k 1.1.2021 190 (nie 210) obyvateľov.

#### 2.4.3.2 Veková štruktúra obyvateľstva

Veková štruktúra obyvateľstva patrí medzi základné demografické charakteristiky každej populácie, je obrazom demografických procesov z minulosti aj obrazom budúceho vývoja spoločnosti. Všeobecným prejavom demografického vývoja obyvateľstva v obciach je nepriaznivá veková štruktúra z hľadiska produktívnych vekových kategórií. Z dostupných údajov z rokov 2015 -2022 obce Prša prevládajú obyvatelia v produktívnom veku, ktorí tvorili v r. 2022 takmer 68% z celkového počtu obyvateľov a možno konštatovať, že tento podiel je od roku 2015 pomerne stabilný. Negatívom je, že druhou najpočetnejšou zložkou obyvateľstva v obci sú obyvatelia v podproduktívnom veku (takmer 19%) a až na treťom mieste (13%) sú obyvatelia do 15 rokov života.

Index starnutia (počet osôb v poproduktívnom veku (65+) k osobám v predproduktívnom veku (0-14) v obci dosiahol v roku 2022 hodnotu 144, čo je v porovnaní s indexom starnutia SR v r. 2022 (110,95) nepriaznivé. Na jedného mladého, predproduktívneho obyvateľa pripadá v obci Prša 1,4 obyvateľa v poproduktívnom veku. Obyvateľstvo v obci starne a nezabezpečuje prirodzenú reprodukciu obyvateľstva.

Tabuľka č. 8 Veková štruktúra obyvateľstva

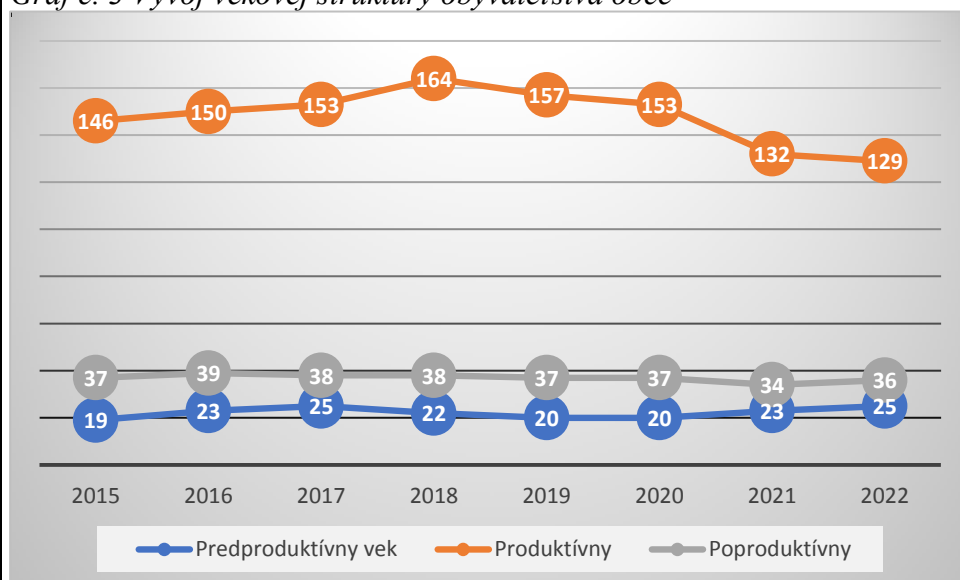


**OBEC PRŠA**  
Obecný úrad, Prša 79  
985 41 Šávoľ

Kategórie	2015	2016	2017	2018	2019	2020	2021	2022
Predproduktívny vek	19	23	25	22	20	20	23	25
Produktívny	146	150	153	164	157	153	132	129
Poproduktívny	37	39	38	38	37	37	34	36
<b>Ukazovatele</b>								
Index starnutia	194,64	169,57	152	163,64	185	185	147,83	144
Index ekonomického zaťaženia	38,36	41,33	41,18	35,37	36,31	37,25	43,18	47,29
Index závislosti I.	13,01	15,33	16,34	13,41	12,74	13,07	17,42	19,38
Index závislosti II.	25,34	26	24,84	21,95	23,57	24,18	25,76	27,91

Zdroj: <http://datacube.statistics.sk/>

Graf č. 3 Vývoj vekovej štruktúry obyvateľstva obce



Zdroj: <http://datacube.statistics.sk/>, vlastné spracovanie

### 2.4.3.3 Národnostná štruktúra obyvateľstva

Národnosťou sa rozumie príslušnosť osoby k národu, národnostnej menšine alebo etnickej menšine. Pre určenie národnosti nie je rozhodujúca materinská reč, ani reč, ktorú občan prevažne používa alebo lepšie ovláda, ale jeho vlastné rozhodnutie o príslušnosti k národu, národnostnej menšine alebo etnickej menšine. Podľa údajov posledného sčítania ľudu má najväčšie zastúpenie v obci Prša maďarská národnosť s podielom 78,42 %, druhou najviac zastúpenou národnosťou je slovenská 19,47 %. U 3 obyvateľov sa národnosť nepodarilo zistiť.

Tabuľka č. 9 Národnostné zloženie obyvateľstva



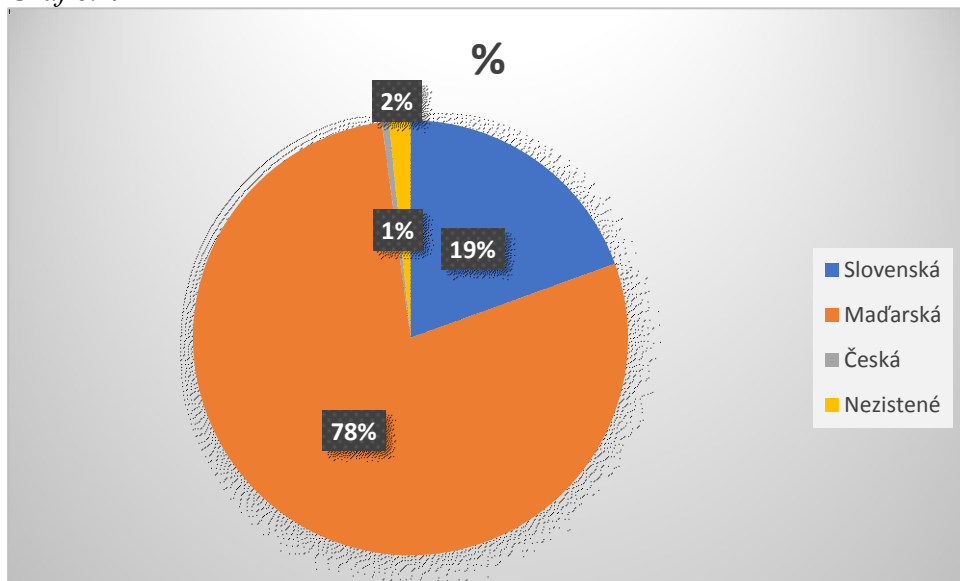


**OBEC PRŠA**  
Obecný úrad, Prša 79  
985 41 Šávoľ

Národnosť	Počet	%
Slovenská	37	19,47
Maďarská	149	78,42
Česká	1	0,53
Nezistené	3	1,58

Zdroj: <http://datacube.statistics.sk/>, SOBD 2021

Graf č. 4



Zdroj: <http://datacube.statistics.sk/>, SOBD 2021, vlastné spracovanie

#### 2.4.3.4 Náboženská štruktúra obyvateľstva

Podľa údajov zo SOBD 2021 v obci výrazne prevažuje rímskokatolícke vierovyznanie, ku ktorému sa hlási 83,33% obyvateľov, druhou najpočetnejšou skupinou sú obyvatelia bez vyznania so zastúpením 9,52%.

Tabuľka č. 10 Obyvateľstvo podľa vierovyznania

Vierovyznanie	%
Rímskokatolícka cirkev	82,63
Gréckokatolícka cirkev	1,05
Evanjelická cirkev augsburského vyznania	2,63
Bez vyznania	11,05
Iné	2,11
Jehovovi svedkovia	0,53
<b>Spolu</b>	<b>100</b>

Zdroj: <http://datacube.statistics.sk/>, SOBD 2021



**OBEC PRŠA**  
**Obecný úrad, Prša 79**  
**985 41 Šávoľ**

Obrázok č. 1



V obci sa nachádza rímskokatolícky kostol Ružencovej Panny Márie, jednoloďová neorománska stavba s polygonálne ukončeným presbytériom a predstavanou vežou z roku 1913. Interiér kostola bol upravený v roku 1918 a obnovený v roku 1946. Nachádza sa tu murovaná empora. Súčasťou interiéru je drevená plastika Panny Márie z druhej polovice 18. storočia. Fasády sú dekorované oblúčkovým vlysom. Veža je ukončená ihlancovou helmicou

Zdroj: [www.sk.wikipedia.org](http://www.sk.wikipedia.org)

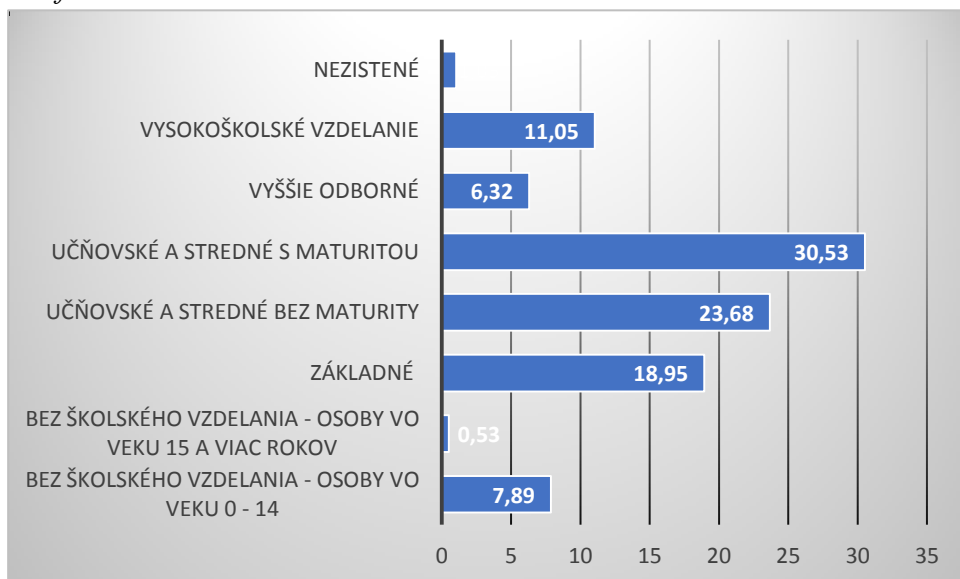
#### **2.4.3.5 Vzdelanostná štruktúra obyvateľstva**

Vzdelanostná štruktúra obyvateľstva delí populáciu podľa výšky dosiahnutého vzdelania. Vzdelané obyvateľstvo (na každom stupni) je viac informované, rýchlejšie sa zapája do pracovného procesu, skôr nachádza riešenia aj z krízových situácií, je ochotné meniť zamestnanie. Vzdelanostná štruktúra obyvateľstva dáva predpoklad k ekonomickému rozvoju obce, vytvára možnosti na trhu práce a ovplyvňuje hospodársku aktivitu obce, najmä záujem o samotné podnikanie. V obci Prša je vzdelanostná úroveň v porovnaní s ukazovateľmi za SR menej priaznivá. Podľa SODB 2021 najviac obyvateľov obce s učňovským a stredným vzdelaním s maturitou 30,5%. Ďalšie najpočetnejšie skupiny tvoria obyvatelia s ukončeným učňovským a stredným vzdelaním bez maturity. Vysokoškolské vzdelanie má ukončené 11,05% obyvateľov. Obyvateľov so základným vzdelaním je 18,95%.



**OBEC PRŠA**  
**Obecný úrad, Prša 79**  
**985 41 Šávoľ**

Graf č. 5



Zdroj: <http://datacube.statistics.sk/>, vlastné spracovanie

Táto vzdelanostná štruktúra je nevyhovujúca pre momentálne potreby trhu práce, najmä po jej silnej orientácii na vedomostnú spoločnosť a využívanie informačno-komunikačných technológií. Aj keď sa situácia môže zmeniť u detí, problémom zostáva dospelé obyvateľstvo, ktoré by potrebovalo zvýšenie vzdelanostnej úrovne k tomu, aby sa mohla znížiť nezamestnanosť. Chýba systém celoživotného vzdelávania.

## 2.4.4 TRH PRÁCE

### 2.4.4.1 Nezamestnanosť

Podiel pracujúcich z celkového počtu obyvateľov v produktívnom veku (15 – 64 rokov) je vo vidieckych regiónoch podstatne nižší ako v mestských regiónoch. Nízky podiel miery zamestnanosti vo vidieckych oblastiach vyplýva zo stále nedostatočnej ekonomickej infraštruktúry a nízkej podnikateľskej hustoty vo vidieckych oblastiach. Z hľadiska nezamestnanosti existujú v SR značné regionálne rozdiely. Regióny s vysokou mierou nezamestnanosti sú sústredené najmä na východnom, južnom a strednom Slovensku. Okres Lučenec bol vzhľadom na vysokú mieru nezamestnanosti (8/2022 – 13,93%) zaradený v roku 2015 medzi najmenej rozvinuté regióny.

Počet nezamestnaných ako aj miera nezamestnanosti v obci Prša má za sledované obdobie ôsmich rokov klesajúcu tendenciu, avšak nemožno ju ani zďaleka považovať za priaznivú. V roku 2022 dosiahla miera nezamestnanosti v obci dosiahla takmer 9%. Je to menej v porovnaní s mierou nezamestnanosti v okrese Lučenec v roku 2022 10,55 % a viac v porovnaní s Banskobystrickým krajom 8,48 %. Ponuka pracovných miest v obci nie je postačujúca, obyvatelia svoju situáciu riešia dochádzaním za prácou do Lučenca, resp. okolitých väčších obcí.



**OBEC PRŠA**  
Obecný úrad, Prša 79  
985 41 Šávoľ

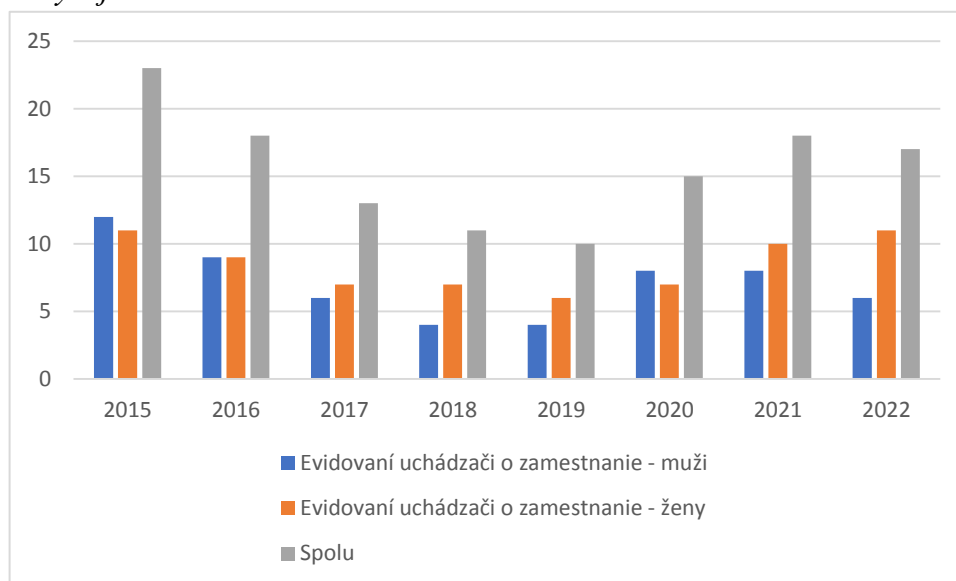
Tabuľka č. 11 Nezamestnanosť v obci

	2015	2016	2017	2018	2019	2020	2021	2022
Evidovaní uchádzači o zamestnanie - muži	12	9	6	4	4	8	8	6
Evidovaní uchádzači o zamestnanie - ženy	11	9	7	7	6	7	10	11
<b>Spolu</b>	<b>23</b>	<b>18</b>	<b>13</b>	<b>11</b>	<b>10</b>	<b>15</b>	<b>18</b>	<b>17</b>

Zdroj: [www.datacube.statistics.sk](http://www.datacube.statistics.sk)

V grafe č. 6 môžeme sledovať vývoj nezamestnanosti z hľadiska ekonomicky aktívnej ženskej a mužskej populácie v obci. Vidíme, že vývoj je takmer rovnaký, pričom len v rokoch 2015 a 2020 mierne prevyšoval počet uchádzačov o zamestnanie – muži. V ostatných rokoch bolo viac evidovaných uchádzačiek o zamestnanie.

Graf č. 6 Vývoj nezamestnanosti v obci



Zdroj: [www.upsvr.gov.sk/statistiky](http://www.upsvr.gov.sk/statistiky), vlastné spracovanie

Podiel disponibilných uchádzačov (PDU) v obci je vysoký. Počet evidovaných uchádzačov vzhľadom na klesajúci počet obyvateľstva v produktívnom veku sa znížil, avšak PDU v obci prekračuje hodnoty v regióne a okrese. Pre porovnanie, na konci roku 2022 PDU v obci dosiahla 13,17%, v okrese Lučenec 8,43 % a v Banskobystrickom kraji 7,27 %.

$$PDU = \frac{\text{počet disponibilných UoZ v produktívnom veku}}{\text{počet obyvateľov v produktívnom veku}}$$



## **2.4.5 EKONOMICKÝ ROZVOJ (EKONOMIKA)**

### **2.4.5.1 Obecný rozpočet**

Základným nástrojom finančného hospodárenia obce bol rozpočet obce na rok 2022. Obec ho zostavila podľa ustanovenia § 10 odsek 7 zákona č. 583/2004 Z.z. o rozpočtových pravidlách územnej samosprávy a o zmene a doplnení niektorých zákonov v znení neskorších predpisov.

Obec hospodári k 31.12.2022 so skutočnými príjmami vo výške 176 262,10 € (táto suma zahŕňa aj čiastku dotácie na rekonštrukciu kultúrneho domu). Najväčšiu časť týchto príjmov (vynímajúc dotáciu) tvoria podielové dane. Druhú najvýraznejšiu zložku príjmovej časti rozpočtu tvorí daň z nehnuteľností a poplatok za odvoz odpadu a tretiu transfery.

### **2.4.5.2 Malé a stredné podnikanie, samostatne hospodáriaci roľníci**

Dôležitými faktormi pre ekonomický rozvoj obce sú taktiež podmienky pre rozvoj podnikania v obci a podnikateľské aktivity súkromného sektoru. Priamo v obci sa podnikanie sústreďuje predovšetkým do činnosti fyzických osôb zameraných na podnikanie v oblasti obchodu a služieb.

V obci pôsobí niekoľko registrovaných podnikateľských subjektov, a to AB Finish, s.r.o. (stolárstvo), Jozef Kováč (kovovýroba), IMOT TT s. r. o. (prípravné práce k realizácii stavby, poskytovanie služieb v lesníctve a poľovníctve), SIMpakt, s.r.o. (administratívne služby, činnosti podnikateľských, organizačných a ekonomických poradcov, sprostredkovateľská činnosť v oblasti obchodu).

### **2.4.5.3 Cestovný ruch**

Obec Prša je pre rozvoj cestovného ruchu málo atraktívna. V súčasnosti nie je významným centrom cestovného ruchu, avšak má predpoklady pre rozvoj turizmu. Potenciál vidíme aj v poľovníckej turistike.

Obec sa nachádza v pohraničnom území s Maďarskom a prichádzajú sem aj zahraniční hostia. V obci je prevaha zmiešaného slovensko-maďarského obyvateľstva. Oblasť je vhodná pre širší rozvoj vzájomnej spolupráce, čo potvrdzuje kultúrno-historická spriaznenosť oboch území. Dvojazyčnosť vytvára dobré predpoklady pre dynamickú cezhraničnú kooperáciu. Pozitívom je fakt, že obec je súčasťou cezhraničného geoparku Novohrad – Nógrád, zahŕňajúci územie 30 obcí na slovenskej strane (južné časti okresov Rimavská Sobota, Lučenec) a 64 obcí na maďarskej strane (severná časť Novohradskej župy). Geopark je zaradený do Globálnej aj Európskej siete geoparkov UNESCO. Na jeho území sa nachádza Chránená krajinná oblasť Cerová vrchovina a Chránené územie TK Karancs Medves. Ob chránené územia boli vyhlásené v r. 1990 predovšetkým za účelom ochrany, zachovania a náučno-vedeckého využitia najmladších sopečných štruktúr v oboch štátoch. Vďaka relatívne mladému geologickému veku, ako aj variabilnosti vulkanických štruktúr, sú vhodne využiteľné nielen pre vedecký výskum, ale aj na náučné účely pre širší okruh záujemcov.

V obci absentujú možnosti ubytovania, rovnako ako turistická infraštruktúra, značenie a propagácia pre potreby cestovného ruchu. Chýba aj komplexný marketing a poskytovanie informácií o možnostiach v regióne.



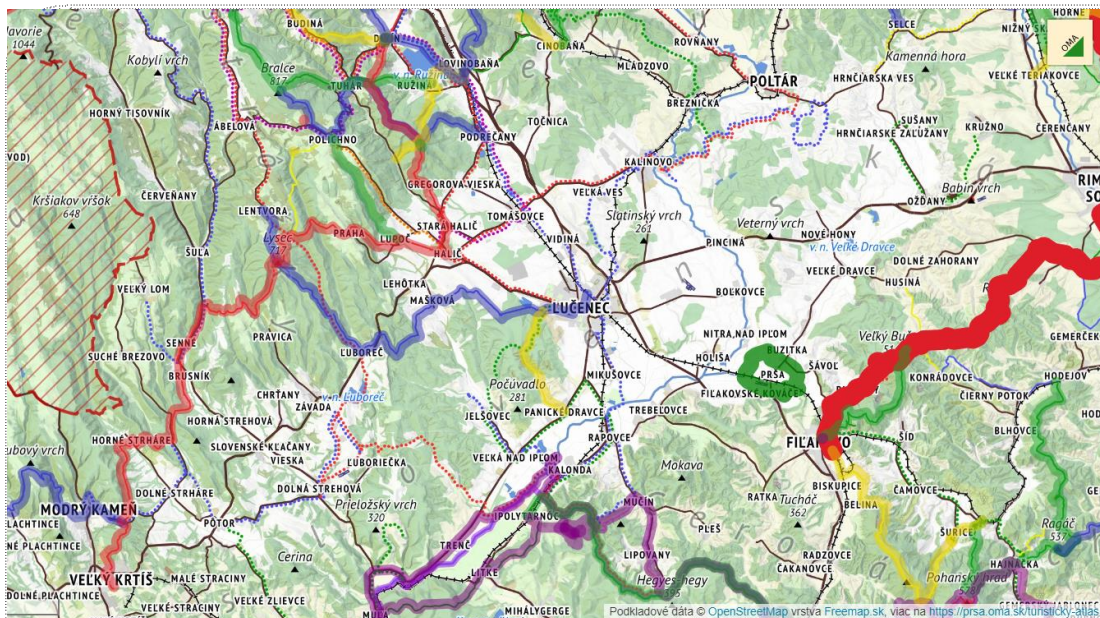
**OBEC PRŠA**  
Obecný úrad, Prša 79  
985 41 Šávoľ

**Možné turistické ciele v blízkom okolí:**

- Fil'akovský hrad – 4km
- Belinské skaly – 9,8km
- Mučínska jaskyňa – 11,3km
  
- Soví hrad – 12,2km
- Termálne kúpalisko Novolandia – 8,9km
- Ranč Megi – 11,6km
- Hrad Šomoška – 15km

Obcou nevedie žiadna z oficiálne evidovaných cyklotrás. Najbližšou cyklotrasou je približne 6km vzdialená Cyklocesta Márie Séci s dĺžkou 52km.

*Obrázok: Turistické trasy v blízkosti obce*



Zdroj: oma.sk

Na obrázku vyššie môžeme vidieť, že priamo obcou neprechádza žiadna významná turistická trasa, avšak v blízkom okolí obce ich môžeme nájsť dostatok. V obci sa nachádza náučný chodník, ktorý bol vybudovaný v roku 2019.

## 2.4.6 SOCIÁLNA INFRAŠTRUKTÚRA

### 2.4.6.1 Inštitúcie a organizácie

ým objektom občianskeho vybavenia v obci je Obecný úrad. Na obecnom úrade sa nachádza okrem administratívnej časti aj knižnica a kuchyňa. Obec sa zapojila do projektu Zvýšenie energetickej účinnosti budovy Kultúrneho domu a Obecného úradu v obci Prša v rámci Programu rozvoja vidieka SR



**OBEC PRŠA**  
**Obecný úrad, Prša 79**  
**985 41 Šávoľ**

2014 – 2020.

Obec Prša spravuje:

- obecný úrad
- obecnú knižnicu
- obecný cintorín a dom smútku
- kultúrny dom
- Pamätný dom akademického maliara Bélu Bacskaiho

Najbližšie zastúpenie štátnej správy sa nachádza v mestách Lučenec a Fiľakovo. Jedná sa o Okresný úrad, Úrad práce, sociálnych vecí a rodiny, pobočku finančného riaditeľstva, Sociálnu poisťovňu Lučenec. Taktiež bankový sektor je zastúpený v Lučenci a vo Fiľakove. V obci sa nenachádza žiadny bankomat. Z hľadiska finančného trhu ako aj z iných hľadísk je pre obec Prša centrom peňažníctva a poisťovníctva mesto Lučenec a Fiľakovo.

**Aktívne organizácie v obci Prša:**

- DHZ - dobrovoľný hasičský zbor,
- CSEMADOK

**Obec Prša je členom nasledovných organizácií a združení:**

- ZMOS,
- ZMON,
- Partnerstvo Južného Novohradu,
- ZPO Geopark Novohrad – Nógrád,
- OOCR Turistický Novohrad a Podpoľanie,
- Región Neogradiensis

#### **2.4.6.2 Školstvo**

V obci sa nenachádza materská ani základná škola. Pre predprimárne a primárne vzdelávanie využívajú obyvatelia obce školské zariadenia v Buzitke a Fiľakove.

#### **2.4.6.3 Sociálna a zdravotná starostlivosť**

Obec má spracovaný Komunitný plán sociálnych služieb do roku 2025 v zmysle § 83 zákona č. 448/2008 Z. z. o sociálnych službách v znení neskorších predpisov.

V obci nie sú dostupné sociálne služby ambulantné ani pobytové a nepôsobia tu žiadni verejní a neverejní poskytovatelia sociálnych služieb. Občania využívajú dostupné služby v meste Lučenec a okolí. V obci sa nenachádza ani lekáreň. Na zdravotnú starostlivosť sú občania zaradení pod privátnu ambulanciu v meste Fiľakovo kde využívajú ambulancie pre dospelých. Ostatné akútne prípady, ako aj hospitalizácia sa uskutočňuje v Nemocnici s poliklinikou v Lučenci a Rimavskej Sobote.

Obec Prša zabezpečuje svojim obyvateľom nasledovné sociálne činnosti:



**OBEC PRŠA**  
**Obecný úrad, Prša 79**  
**985 41 Šávoľ**

- *posudková činnosť na účely odkázanosti na sociálnu službu* – výkon samosprávy vyplývajúci z §34 a 41 Zákona č. 448/2008 Z.z. o sociálnych službách a o zmene a doplnení zákona č. 455/1991 Zb. o živnostenskom podnikaní (živnostenský zákon) v znení neskorších predpisov,
- *základné sociálne poradenstvo* – v prípade potreby poskytovanie potrebných informácií jednotlivcom, ktorí potrebujú pomoc a podporu v rôznych nepriaznivých sociálnych situáciách
- *výkon osobitného príjemcu dávky v hmotnej núdzi* – činnosť je vykonávaná v spolupráci s ÚPSVaR v Lučenci
- *menšie obecné služby* – činnosť je vykonávaná v spolupráci s ÚPSVaR v Lučenci,
- *aktivita samosprávy pre seniorov v záujem podpory ich integrácie a aktívnej účasti na živote v obci* - Deň úcty k starším.

V Prši sa plánuje zavedenie opatrovateľskej služby. Jej cieľom je poskytnúť odbornú pomoc všetkým obyvateľom, ktorí sú na ňu odkázaní.

#### **2.4.6.4 Služby**

V obci Prša sa nenachádza obchod s potravinami, ani žiadny iný obchod. Obyvatelia obce cestujú aj za základnými potravinami do Fil'akova, susedných obcí, či Lučenca. V Prši sa nenachádza pobočka pošty, obyvatelia využívajú služby pošty v susednej obci Šávoľ, ktorá je otvorená každý pracovný deň od 11:00 do 15:30hod, v stredu do 16:00hod s každodennou prestávkou od 13:45 do 14:45hod.

#### **2.4.6.5 Kultúra a šport**

Kultúrne podujatia najčastejšie organizuje samotná Obec a ZO CSEMADOK. Ide o rôzne podujatia, ako Deň obce, „Pamätné dni akademického maliara Bélu Bacskaiho“, Veľký Vianočný koncert, Kultúrno-gastronomické slávnosti tradícií Novohradu.

Medzi hlavné kultúrne a historické zdroje patria kultúrny dom, knižnica, klub mládeže, kostol a park, Pamätný dom akademického maliara Bélu Bacskaiho.

#### **2.4.6.6 Bývanie**

V obci Prša sa nachádza domový fond. Obyvatelia bývajú v rodinných domoch, pričom domový fond je pomerne zastaralý. Nachádza sa tu 80 rodinných domov, 12 z nich je neobývaných. V obci sa nenachádzajú voľné pozemky na výstavbu.

*Tabuľka č.12 Stav domového a bytového fondu*

	trvalo obývané	Neobývané*	spolu
Počet domov	68	12	80
Počet bytových domov	0	0	0

*Zdroj: Evidencia obecného úradu*





**OBEC PRŠA**  
**Obecný úrad, Prša 79**  
**985 41 Šávoľ**

#### **2.4.6.7 Ochrana a bezpečnosť**

Obec nemá zriadenú obecnú políciu a nemá tu zastúpenie ani štátna polícia. Dobrovoľný hasičský zbor je zriadený.

V obci sa nachádza zrekonštruované verejné osvetlenie aj kamerový systém.

Cestnú dopravu, vzhľadom na malú frekvenciu, možno považovať za bezpečnú. V obci nie sú nebezpečné úseky, kde by vznikali dopravné nehody. Napriek tomu je potrebné vybudovanie chodníkov a celková rekonštrukcia technickej infraštruktúry, ktorá nie je postačujúca z hľadiska bezpečnosti vzhľadom na zvyšujúcu sa frekventovanosť dopravy (motocyklisti, cyklisti, osobné autá).

#### **2.4.7 TECHNICKÁ INFRAŠTRUKTÚRA**

##### **2.4.7.1 Doprava a cesty**

Širšie vzťahy obce Prša sú podmienené dopravnými väzbami na sídelnú štruktúru Banskobystrického kraja. Základným druhom dopravy je cestná.

Obcou neprechádza významná cestná komunikácia. V cestnej doprave je pripojenie riešeného územia na hlavnú cestnú sieť zabezpečené cestami III. triedy a cestou I. triedy 71 (I/71), ktorá vedie z Lučenca cez Filákov do Maďarska. Jej celková dĺžka je 26,313 km.

Obec má vypracovanú projektovú dokumentáciu na rekonštrukciu chodníka v cintoríne, Prša - II. etapa. Zároveň pripravuje výstavbu novej ulice, ktoré bude zahŕňať cca 25 pozemkov.

Obec je dostupná verejnou autobusovou dopravou, nachádza sa tu jedna autobusová zastávka. Hromadnú dopravu osôb umožňujú prímestské linky SAD 6x v priebehu pracovných dní a 3x v dňoch pracovného pokoja.

Cez obec vedie železničná trať a je tu jedna železničná zastávka. Zaujímavé je spojenie železničnej dopravy „Filákov - Somoskőújfalú“.

Najbližšie letiská sú Sliač – 74km a Košice – 150km.

##### **2.4.7.2 Voda, kanalizácia a plyn**

Obec Prša má vybudovaný obecný vodovod v celkovej dĺžke 1500 m. V obci sa nachádzajú 3 obecné studne. Vzhľadom na nedostatočné pokrytie vodovodu je potrebné jeho rozšírenie, na ktoré má obec pripravenú projektovú dokumentáciu.

Obec Prša nemá vybudovanú kanalizačnú sieť ani čističku odpadových vôd. Obyvatelia majú vybudované pri domoch septiky.

V obci je vybudovaný plynovod s dĺžkou 1 500 m. Obyvatelia obce vykurejú pomocou tuhého paliva alebo plynu. Spaľovaním veľkého množstva tuhých palív sa znečisťuje prostredie obce a okolitej prírody.



### **2.4.7.3 Elektrická energia, osvetlenie a rozhlas**

Konfigurácia a počet distribučných trafostaníc je pre súčasný stav vyhovujúci. Distribúcia elektrickej energie v obci je zabezpečená prostredníctvom prevádzkovateľa distribučnej sústavy - spoločnosť Stredoslovenská energetika – Distribúcia, a. s. Sieť je v obci prevedená vzdušným vedením na betónových stĺpoch.

Obec má vybudovaný drôtový verejný rozhlas. Amplióny sú umiestnené na najfrekventovanejších miestach obce, križovatkách miestnych komunikácií.

Verejné osvetlenie je zrekonštruované a aktuálne si nevyžaduje žiadne zásahy.

### **2.4.7.4 Informačná spoločnosť a telekomunikácie**

V obci je dostupná pevná i mobilné telefónne siete. Obyvatelia obce využívajú pokrytie mobilných operátorov Orange, T- mobile a O2. Pokrytie telekomunikačnými sieťami v obci je dostačujúce. Obec je pokrytá 4G sieťou.

Internetové pripojenie poskytujú komerční poskytovatelia. Verejný prístup k internetu je zriadený.

## **2.4.8 ENVIRONMENTÁLNA INFRAŠTRUKTÚRA**

### **2.4.8.1 Nakladanie s odpadmi**

V obci je zabezpečený množstvový systém zberu komunálnych odpadov. Odvoz komunálneho odpadu realizuje firma MEPOS, s.r.o. Lučenec na skládku Čurgov (kataster Lučenec). Triedený zber komunálnych odpadov sa uskutočňuje podľa harmonogramu zvozu, ktorý je zverejnený na úradnej tabuli obce a je pravidelne doručovaný do každej domácnosti. V separovaní odpadu zložka dosahuje v roku 2022 zmesový komunálny odpad 56,56 t a separovaný odpad 11,278 t. Obec momentálne zabezpečuje triedenie 4 zložiek odpadov (papier, plasty, sklo a kovy). Biologicky rozložiteľný odpad obyvatelia obce kompostujú na svojich pozemkoch na kompostoviskách. Samospráva má v pláne vylepšiť separovanie najmä biologicky rozložiteľného odpadu. Obec má uzavretý zmluvný vzťah so spoločnosťou Mepos Lučenec pre elektroodpady, ktoré sa zbierajú oddelene z komunálneho odpadu a so spoločnosťou OZV ENVI-PACK a.s. Bratislava pre batérie a akumulátory.

V obci sa nenachádza uzavretá skládka odpadov ani spaľovňa odpadov.

### **2.4.8.2 Kvalita ovzdušia a hluk**

V obci nie sú žiadne významné zdroje znečistenia. Najproblematickejším faktorom ohrozujúcim kvalitu ovzdušia je kúrenie pevným palivom.



Obrázok č. 3

### Znečistenie ovzdušia základnými znečisťujúcimi látkami

#### Znečistenie ovzdušia

Znečistenie CO

minimálne

Znečistenie SO<sub>2</sub>

minimálne

Znečistenie NO<sub>x</sub>

minimálne

Znečistenie PM<sub>10</sub>

mierne

#### Významné stacionárne zdroje znečisťovania

V obci nie sú žiadne významné zdroje znečistenia

Zdroj: [www.beiss.sk](http://www.beiss.sk), 2020

### 2.4.8.3 Zeleň a verejné priestranstvá

Územie obce sa nachádza mimo ohrozených oblastí Slovenska z hľadiska narušenia životného prostredia. V blízkosti obce sa nenachádzajú zdroje znečistenia. V obci sa nenachádza územie NATURA 2000 ani Chránené vtáčie územie.

Obec priebežne obnovuje a dopĺňa verejnú zeleň, keďže viacerí občania vnímajú výsadbu zelene ako jeden z prvkov zvyšovania kvality života v súvislosti s prašnosťou. Medzi svojimi zámermi má samospráva aj vybudovanie zelenej oddychovej zóny a revitalizáciu obecného parku.

### 2.4.9 MANAŽMENT A SPRÁVA OBCE

Obecné zastupiteľstvo má 5 poslancov. Obec vykonáva samosprávu v zmysle zákona NR SR č. 369/1990 Z. z. o obecnom zriadení.

Verejné služby v kompetencii obce Prša sú poskytované na zmluvnom základe: SSE dodáva elektrickú energiu, zber tuhého komunálneho odpadu zabezpečuje MEPOS s.r.o. Lučenec. Množstvo služieb si zabezpečuje obec svojpomocne, ako napríklad odhŕňanie snehu.

Zamestnanci:

- celkový počet zamestnancov obce na pracovnú zmluvu – 2
- celkový počet zamestnancov OU v administratíve – 1

Pracovné pozície:

1. starosta obce
2. administratívna pracovníčka



## **2.5. Identifikácia výziev, limitov a problémov z vonkajšieho prostredia**

### Výzvy a potenciály z vonkajšieho prostredia:

Možnosti spolufinancovania rozvojových aktivít zo zdrojov EÚ  
Krásna príroda a zdravé životné prostredie  
Existencia turistických atrakcií v blízkom okolí  
Možnosti spolupráce s obcami v rámci regiónu  
Osloviť obyvateľov miest a ponúknuť im možnosť vidieckeho bývania

### Limity a problémy z vonkajšieho prostredia:

Komplikácie a bariéry pri získavaní prostriedkov z fondov EÚ  
Nízky záujem firiem investovať v menších obciach  
Klimatické zmeny  
Nevyužitie prístupných zdrojov pre rozvoj obce vo všetkých smeroch  
Nezáujem občanov o vyššie vzdelávanie, príp. rekvalifikáciu  
Nezáujem obcí a miest o spoluprácu pri rozvoji regiónu  
Existencia nepriaznivých demografických tendencií: zvyšovanie poproduktívnej zložky obyvateľov a globálny trend starnutia obyvateľstva

### **2.5.1 VÝSLEDKY DOTAZNÍKOVÉHO PRIESKUMU**

Dotazníkový prieskum prebiehal v obci Prša od apríla roku 2022. Zúčastnilo sa ho 20 obyvateľov obce, z toho 18 fyzických osôb nepodnikateľov a 2 podnikateľské subjekty. Zastúpenie mali rôzne vekové kategórie. Najväčšiu skupinu respondentov tvoria obyvatelia vo veku od 26 do 64 rokov, a to percentuálnym podielom až 83 %. Všetci obyvatelia zapojení do prieskumu majú v obci trvalý pobyt, bývajú v rodinných domoch a z toho vyplývajú aj oblasti ich záujmu.

Takmer 89% opýtaných má ukončené stredoškolské vzdelanie, 5,5% len základné vzdelanie a 5,5% má ukončené vysokoškolské vzdelanie II. stupňa. 13 účastníkov prieskumu je aktuálne zamestnaných, nezamestnaní sú 3 a 2 obyvatelia sa nevyjadrili. Polovica respondentov (50%) dochádza za prácou, či štúdiom autom a 39% využíva verejnú dopravu. Väčšina opýtaných je s množstvom spojov spokojná (83%).

Obyvatelia sú spokojní s niektorými poskytovanými službami v obci, ako kvalitné verejné osvetlenie, pravidelný odvoz smetí, čisté a zelené verejné priestranstvá a dostupné informácie pre obyvateľov obce.

Čo sa týka potrebných prvkov infraštruktúry v obci, tu sa obyvatelia vo väčšine prípadov zhodujú a privítali by najmä vybudovanie kanalizácie a dobudovanie chodníkov. Zo služieb by obyvatelia privítali najmä obchod s potravinami, či pohostinstvo.

Všetci opýtaní sú spokojní s telekomunikačnými a informačnými službami, ako pripojenie na internet, či dostupnosť signálu mobilných operátorov.



**OBEC PRŠA**  
**Obecný úrad, Prša 79**  
**985 41 Šávoľ**

**2.6. Výstupy SWOT analýzy pre voľbu typu stratégie**

*Nasledujúca tabuľka zachytáva prehľad hlavných výstupov zhodnotenia výziev, potenciálov, limitov a problémov s využitím SWOT analýzy vrátane z nej vyplývajúceho návrhu strategického prístupu.*

<b>Silné stránky</b>	<b>Slabé stránky</b>
Dobry stav životného prostredia, územie bez environmentálnych záťaží	Málo pracovných príležitostí v obci a blízkom okolí
Dostupnosť a ceny stavebných pozemkov	Chýbajúce sociálne služby terénne, ambulantné aj pobytové ako aj komunitné služby
Dobré predpoklady pre rozvoj cestovného ruchu	Nedostatočný marketing obce a propagácia atraktív
Výhodná geografická poloha v súvislosti s hranicou s Maďarskom	Nedobudovaná dopravná infraštruktúra (komunikácie a chodníky)
Výhodná geografická poloha v súvislosti s blízkosťou mesta Filákov a okresného mesta Lučenec	Nevyhovujúci stav niektorých komunikácií, chodníkov
Priaznivé pôdno-klimatické podmienky pre poľnohospodársku a lesnícku prvovýrobu	Nedostatok investičného kapitálu na vhodnú podporu ekonomických subjektov obce a poľnohospodárskych podnikov
Pravidelné kultúrne a športové aktivity organizované Obcou	Bariéry pri získavaní finančných zdrojov z EÚ a štátneho rozpočtu
Aktívna činnosť miestnej samosprávy počas roka	Kolisavá kvalita signálu niektorých mobilných operátorov
Zavedený systém triedeného zberu KO	Absencia investorov v obci
Prítomnosť poľnohospodárskej výroby v obci	Nezáujem časti občanov o obecné dianie a vývoj obce
Ochota cestovať za prácou	Odchod niektorej kvalifikovanej pracovnej sily
Aktívna činnosť miestnej samosprávy počas roka	Strata pracovných návykov u dlhodobo nezamestnaných
Poskytovanie základného sociálneho poradenstva	Nedostatok vlastných finančných prostriedkov pre rozvoj obce
Kvalitné životné prostredie a pekné okolie obce	Absencia investorov v obci
Organizovanie menších obecných služieb pre získanie pracovných návykov	Nevybudovaná ČOV
	Nedobudovaná verejná kanalizácia
	Nevyužitie prírodné danosti na rozvoj turizmu a cestovný ruch



**OBEC PRŠA**  
**Obecný úrad, Prša 79**  
**985 41 Šávoľ**

nezamestnaných	
Pomerne dobrá vzdelanostná úroveň	
<b>Príležitosti</b>	<b>Ohrozenia</b>
Podpora samozamestnanosti	Legislatívne a politické zmeny
Využitie daností územia pre rozvoj cestovného ruchu a s tým súvisiaci rozvoj vidieka	Byrokratická a administratívna náročnosť pri čerpaní zdrojov EÚ a iných zdrojov
Možnosti spolufinancovania rozvojových aktivít zo zdrojov EÚ a štátneho rozpočtu	Nízky záujem firiem investovať v malých obciach
Potenciálni investori – firmy, ktoré môžu potenciálne zriadiť prevádzku v obci	Slabá kúpyschopnosť obyvateľov
Existencia turistických atrakcií v blízkom okolí obce	Odchod mladých a vzdelaných obyvateľov za prácou do miest a zahraničia
Možnosti spolupráce s obcami v rámci regiónu	Zvyšujúca sa nezamestnanosť
Možnosti rekvalifikácie a ďalšieho vzdelávania obyvateľov	Nedostatok pracovných príležitostí a s tým súvisiaca pracovná migrácia obyvateľstva
Vybudovanie ČOV a verejnej kanalizácie	Nedostatok grantových schém a NFP pre rozvoj obce
Podpora rozvoja podnikania a tradičných remesiel – vytváranie príležitostí pre tvorbu pracovných miest	Nedostatočná spolupráca obcí pri rozvoji cestovného ruchu v regióne
Zvýšenie informovanosti na území	Zvyšovanie ekonomickej stagnácie v obci a znižovanie životnej úrovne
Podpora poľovníckeho cestovného ruchu	Nevyužívanie existujúcich kultúrnych a prírodných potenciálov obce, nevybudovaná infraštruktúra cestovného ruchu
Rozvoj tradície kultúrno-spoločenských akcií	Nerozvinuté malé a stredné podnikanie
Trend posilňovania sociálnych služieb	Úpadok poľnohospodárskej výroby
Priestor na zapojenie širokej verejnosti do ochrany a budovania životného prostredia	Nevyužitie prírodných daností a programov zameraných na tvorbu životného prostredia
<b>Návrh strategického prístupu vyplývajúci zo SWOT analýzy</b>	
Zo záverov SWOT analýzy vyplynulo, že obec Prša je typ podniku, v ktorom prevládajú slabé stránky	



**OBEC PRŠA**  
**Obecný úrad, Prša 79**  
**985 41 Šávoľ**

nad silnými, avšak má vyrovnaný počet príležitostí a hrozieb. Aby samospráva využila otvárajúce sa príležitosti, na ktorých zvládnutie nemá dostatok vnútorných schopností, mala by sa snažiť postupne zosilňovať svoju pozíciu a odstrániť nedostatky. Odporúča sa stratégia spojenectva, ktorá umožní zväčšiť vnútornú silu a podieľať sa na príležitosti so spoľahlivým spojencom. Cieľom je využitie príležitostí k odstráneniu alebo zmierneniu slabých stránok.

### **2.6 Výstup benchmarkingu v kontexte širšieho územia**

Benchmarking môže pomôcť samosprávam ako podklad pre efektívne zabezpečovanie komunálnych služieb, navrhovanie a analyzovanie zmien v alokovaní financií, čo by v značnej miere pomohlo obciam efektívnejšie a rozumnejšie využívať verejné zdroje. Obce by mali zaviesť systém pravidelného hodnotenia a porovnávania ceny, výkonov a kvality poskytovaných komunálnych služieb a výdavkov spojených so zabezpečovaním verejných služieb, čo v sebe zahŕňa aj spomínaný benchmarking, ktorý preberá skúsenosti zo súkromného sektora. Uvedená analýza môže pomôcť zorientovať sa predstaviteľom samosprávy v objektívnom stanovení nákladov na verejné služby, ktoré samospráva zo zákona poskytuje. V blízkom okolí obce Prša sa nachádzajú viaceré samosprávy, s ktorými môže obec spolupracovať v zmysle uvedenej analýzy, napríklad obec Buzitka alebo obec Šávoľ. Tieto malé obceďaka mobilizácii vlastného potenciálu a s využitím externých zdrojov dokázali efektívne napredovať. Boli v nej využité zdroje EÚ a iných grantových schém pre rozvoj v rôznych oblastiach.

### **2.7 Identifikácia disparít a faktorov rozvoja**

Disparity predstavujú rozdielnosť a nerovnosť znakov, javov alebo procesov, ktoré majú územné umiestnenie. V ich dôsledku dochádza k nerovnomernému rozvoju v regiónoch.

#### Pozitívne disparity – konkurenčná výhoda obce

- výhodná poloha obce voči mestám Lučenec a Fil'akovo, dopravná dostupnosť
- Geopark Novohrad – Nógrád
- dvojjazyčnosť územia
- možnosti cezhraničnej spolupráce
- vysoký podiel poľnohospodárskej pôdy z celkovej výmery katastrálneho územia obce

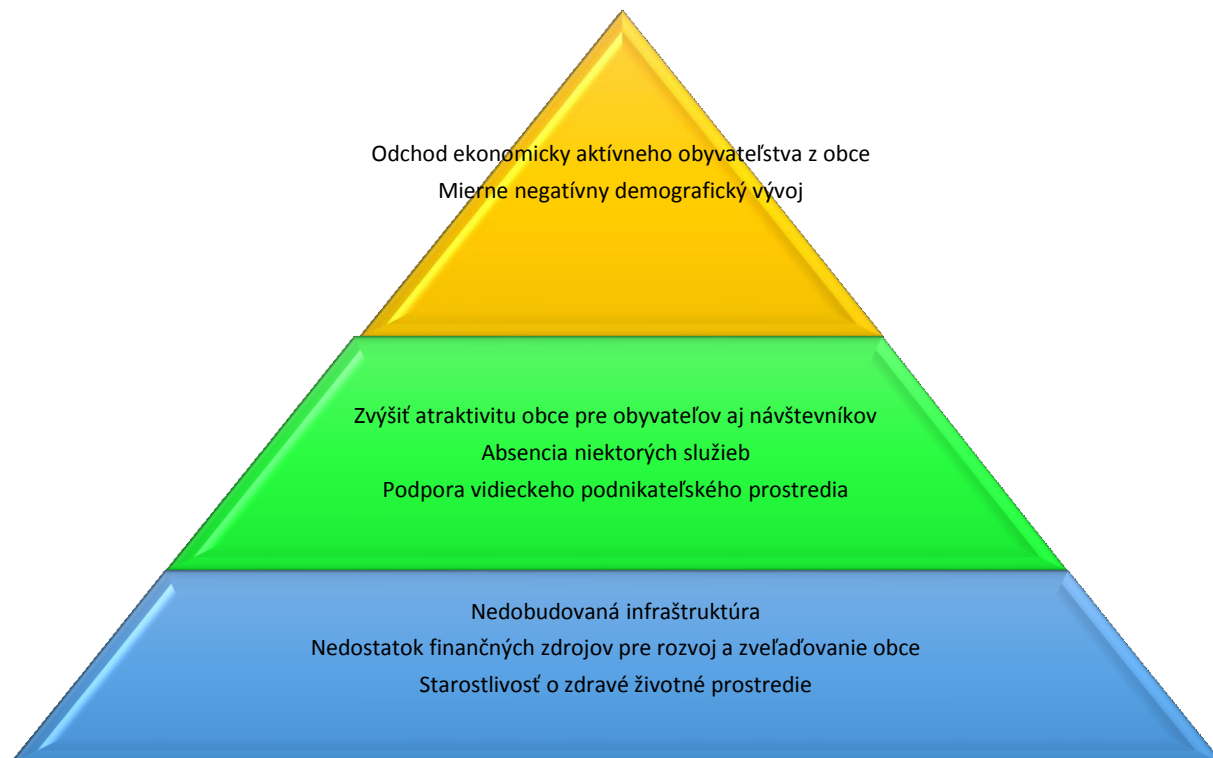
#### Negatívne disparity – nevýhody obce

- nevyhovujúci technický stav niektorých prvkov infraštruktúry
- vysoká nezamestnanosť a tým nízka kúpyschopnosť obyvateľstva
- slabý podnikateľský potenciál obyvateľstva



**OBEC PRŠA**  
Obecný úrad, Prša 79  
985 41 Šávoľ

## 2.8 Strom výziev a problémov



## 3. ROZVOJOVÁ STRATÉGIA

### 3.1 Vízia rozvoja a hlavný cieľ

**Vízia rozvoja:** „Obec Prša využíva svoje prírodné, ľudské, materiálne i ekonomické zdroje na zvýšenie kvality života svojich obyvateľov. Je hospodársky a sociálne vyspelým spoločenstvom so zabezpečenou infraštruktúrou, s rozvinutými službami pre všetky vekové kategórie a s rôznorodými aktivitami pre rozvoj komunitného života pri rešpektovaní ochrany životného prostredia.“

**Hlavný cieľ:** je zabezpečiť trvalo udržateľný rozvoj obce Prša, zameraný na trvalý ekonomický, kultúrny a spoločenský rast, dosiahnutý prostredníctvom priorit a opatrení zameraných na rozvoj technickej infraštruktúry, rozvoj ľudských zdrojov, ekonomický a sociálny rozvoj, ochranu a budovanie životného prostredia a zvýšenie propagácie a informovanosti.

### 3.2 Štruktúra priorit a ich väzby

Hlavný cieľ bude napĺňaný prostredníctvom realizácie špecifických cieľov združených do 3 oblastí (priorít), ktoré sú rovnocenné a navzájom na seba nadväzujú:

- **Hospodárska oblasť**
- **Spoločenská oblasť**
- **Environmentálna oblasť**





**OBEC PRŠA**  
Obecný úrad, Prša 79  
985 41 Šávoľ

V týchto prioritných oblastiach bude obec vytvárať podmienky pre zvýšenie kvality života obyvateľov obce, pre zvýšenie jej konkurencieschopnosti a ekonomickej výkonnosti s vyváženým rozvojom oblastí trvale udržateľného rozvoja a rešpektovaním strategických cieľov VÚC – BBSK. V prioritných oblastiach rozvoja si obec stanovila prioritné oblasti, strategické a špecifické ciele a navrhla opatrenia (aktivity), ktorými tieto ciele chce dosiahnuť.

### 3.3 Systém cieľov, ich súvislostí, indikátorov a strom cieľov

#### 3.3.1 PREHĽAD STRATEGICKÝCH A ŠPECIFICKÝCH (OPERATÍVNYCH) CIEĽOV VO VÄZBE NA HLAVNÝ CIEĽ A PRIORITY

Hospodárska oblasť	Spoločenská oblasť	Environmentálna oblasť
<b>Strategické ciele</b>		
<b>Kvalitné zázemie pre obyvateľov</b>	<b>Spokojný život v obci</b>	<b>Zdravé životné prostredie v obci</b>
<b>Špecifické ciele</b>		
1.1 Dobudovanie a rozvoj verejnej infraštruktúry  1.2 Skvalitnenie dopravnej infraštruktúry  1.3 Vylepšenie stavu verejných budov a priestranstiev  1.4 Zvýšenie vzdelanostnej úrovne a zamestnávania	2.1 Rozvíjanie komunitného života a rozšírenie možností trávenia voľného času  2.2 Skvalitnenie občianskej infraštruktúry a zlepšovanie informovanosti  2.3 Rozvoj sociálnej starostlivosti	3.1 Skvalitnenie odpadového hospodárstva  3.2 Prispôsobenie zmenám klímy a ochrana ŽP

#### 3.3.2. DETAILNÝ POPIS STRATEGICKÝCH A ŠPECIFICKÝCH (OPERATÍVNYCH) CIEĽOV A ZAPOJENIA PARTNEROV PRE IMPLEMENTÁCIU PRO

##### 1. Prioritná oblasť – Hospodárska

Základnou úlohou samosprávy je rozvoj územia obce a zvyšovanie kvality života jej obyvateľov. Všeobecne uznávaným nástrojom pre miestnu hospodársku politiku je i podpora podnikania na území obce a podpora zamestnanosti.

Významným prvkom kvality života v obci je fungujúca a účelná verejná a dopravná infraštruktúra obce. Hlavnou úlohou samosprávy v Prši je v tomto smere rozšírenie existujúceho vodovodu, realizácia výstavby verejnej kanalizácie, budovanie miestnych chodníkov a komunikácií, či vybudovanie novej ulice. Okrem toho zabezpečuje rozvoj komplexnej infraštruktúry zohľadňujúcej rast



kvality života obyvateľov obce.

Obec chce byť atraktívnou pre svojich obyvateľov a aj pre jej návštevníkov preto bude hľadať zdroje (súkromné aj verejné) na budovanie verejných priestranstiev a rekonštrukcie i modernizácie verejných budov. Nemenej dôležitým cieľom je podpora zamestnanosti v obci formou prípravy nezamestnaných na nové formy zamestnania, praktické programy cez ponuky zamestnávateľov pre nezamestnaných aj absolventov praxe.

## **2. Prioritná oblasť - Spoločenská**

Jedným z definovaných cieľov stratégie obce Prša je vytvorenie kvalitného prostredia pre život. Samospráva má naplánované rôzne aktivity v spoločenskej oblasti. V obci je silné zastúpenie rómskych obyvateľov, čo prináša so sebou viac rodín – viac obyvateľov so sociálnymi, ekonomickými problémami a bežne sa stretávame u týchto občanov aj s negatívnymi sociálnymi javmi.

Obec pripravuje rôzne prostriedky na vylepšenie informovanosti jej obyvateľov a posilnenie komunitného života v obci, a to prostredníctvom neustáleho vylepšovania spoločenskej, športovej a kultúrnej infraštruktúry a služieb.

## **3. Prioritná oblasť – Environmentálna**

Obec vykonáva úlohy, ktoré jej vyplývajú z Programu odpadového hospodárstva a všeobecne záväzných právnych predpisov prijatých a platných v Slovenskej republike. V oblasti odpadového hospodárstva ide najmä o zber a prepravu komunálnych odpadov a drobných stavebných odpadov na účely ich zhodnotenia alebo zneškodnenia, zabezpečovanie zberných nádob zodpovedajúcich systému zberu komunálneho odpadu, zabezpečovanie priestoru, kde môžu obyvatelia obce odovzdávať oddelené zložky komunálnych odpadov či zabezpečovanie zberu a prepravy objemných odpadov. Medzi ciele obce jednoznačne patrí vybudovanie zberného dvora, či zakúpenie zariadení pre zber BRKO a BRO. Obec zároveň zabezpečuje výstavbu a údržbu infraštruktúry pre odpadové vody. Obec Prša bude podporovať aktivity zamerané najmä na predchádzanie vzniku komunálneho odpadu ako aj na aktivity zamerané na jeho ďalšie zhodnocovanie.

Záujmom samosprávy je motivácia obyvateľov podieľať sa na zmenách, ktoré povedú k udržateľnému, bezpečnejšiemu a zdravšiemu prostrediu vo svojom okolí. Výsadba zelene a starostlivosť o zelené verejné priestranstvá v obciach a mestách je kľúčové, pretože prispievajú k znižovaniu celkového znečistenia ovzdušia a úrovne smogu. V neposlednom rade zachytávajú vodu v krajine, pozitívne vplývajú na celkový krajinný obraz obce a prispievajú k ekologickej stabilite územia.



**OBEC PRŠA**  
Obecný úrad, Prša 79  
985 41 Šávoľ

TNÁ OBLASŤ						
Špecifické ciele	Doba realizácie	Partneri pre implementáciu PRO		Väzba na výzvy, potenciálny, limity, problémy impulzy, na ktoré špecifický cieľ reaguje		
<i>1.1 Dobudovanie a rozvoj verejnej infraštruktúry</i>	2023 - 2030	<b>Hlavný partner</b>	Obec Prša	Pomalá výstavba, modernizácia a rekonštrukcia verejnej infraštruktúry. Nedostatočná kapacita vodovodu. Nedostatok investičného kapitálu a vlastných finančných zdrojov.		
		<b>Spolupracujúci partneri</b>	Štátne inštitúcie, vzdelávacie inštitúcie			
	<b>Väzba na nadradené a sektorálne stratégie</b>		<b>Väzba na ostatné ciele PRO</b>		<b>Očakávaný dopad</b>	
	<b>Stratégia</b>	<b>Väzba</b>	<b>Ciele</b>	<b>Väzba</b>	<b>Cieľová skupina</b>	<b>Predpokladaný dopad na cieľovú skupinu</b>
	Partnerská dohoda, Program Slovensko 2021 – 2027, Národná stratégia regionálneho rozvoja SR, Stratégia rozvoja udržateľného cestovného ruchu do roku 2030, Program hospodárskeho a sociálneho rozvoja BBSK, RIÚS BBK, a ďalšie sektorové strategické dokumenty	Priamo a nepriamo podporujú a naplňujú cieľovú oblasť	Ciele: 1.2, 1.3, 2.1,2.2, 2.3, 3.1, 3.2	Priama a nepriama podpora dosiahnutia cieľov	Obyvatelia obce, podnikateľské subjekty, návštevníci obce	Zvýšenie životnej úrovne obyvateľstva
	<b>Indikátory viažuce sa ku špecifickému (operatívne) cieľu</b>					
<b>Názov indikátora</b>	<b>Typ indikátora</b>	<b>Dátový set pre jeho monit</b>	<b>Vstupná hodnota</b>	<b>Cieľová hodnota</b>	<b>Väzba na nadradené stratégie</b>	



**OBEC PRŠA**  
**Obecný úrad, Prša 79**  
**985 41 Šávoľ**

			<b>orova nom</b>			
	Dĺžka spravovaných potrubí rozvodových systémov verejných vodovodov	Výsledok	Evidencia obecný úrad	1500 m	2100 m	áno
	Počet pripojených domácností	Výsledok	Evidencia obecný úrad	56	79	áno
<b>Špecifické ciele</b>	<b>Doba realizácie</b>	<b>Partneri pre implementáciu PRO</b>		<b>Väzba na výzvy, potenciálny, limity, problémy impulzy na ktoré špecifický cieľ reaguje</b>		
<i>1.2 Skvalitnenie dopravnej infraštruktúry</i>	2023 - 2030	<b>Hlavný partner</b>	Obec Prša	Chýbajúce chodníky Nebezpečné úseky ciest v obci. Pomalá výstavba, modernizácia a rekonštrukcia dopravnej infraštruktúry. Nebezpečné úseky ciest v obci. Nedostatok investičného kapitálu a vlastných finančných zdrojov. Zníženie prašnosti.		
		<b>Spolupracujúci partneri</b>	Podnikateľský subjekt, neziskové organizácie.			
	<b>Väzba na nadradené a sektorálne stratégie</b>		<b>Väzba na ostatné ciele PRO</b>		<b>Očakávaný dopad</b>	
	<b>Stratégia</b>	<b>Väzba</b>	<b>Ciele</b>	<b>Väzba</b>	<b>Cieľová skupina</b>	<b>Predpokladaný dopad na cieľovú skupinu</b>
	Partnerská dohoda, Program Slovensko 2021 – 2027, Národná stratégia regionálneho rozvoja SR, Program hospodárskeho a sociálneho rozvoja BBSK, RIÚS BBK, Stratégia environmentálnej politiky	Priamo a nepriamo podporuje napĺňanie cieľov danej oblasti	Ciele: 1.1, 1.3, 2.1, 2.2, 2.3,3.2	Priama a nepriama podpora dosiahnutia cieľov	Občania obce, Podnikateľské subjekty, Návštevníci obce a turisti	Zvýšenie životnej úrovne obyvateľstva, zvýšenie bezpečnosti.



**OBEC PRŠA**  
**Obecný úrad, Prša 79**  
**985 41 Šávoľ**

	Slovenskej republiky do roku 2030, a ďalšie sektorové strategické dokumenty					
<b>Indikátory viažuce sa ku špecifickému (operatívne) cieľu)</b>						
	<b>Názov indikátora</b>	<b>Typ indikátora</b>	<b>Dátový set pre jeho monitorovanie</b>	<b>Vstupná hodnota</b>	<b>Cieľová hodnota</b>	<b>Väzba na nadradené stratégie</b>
	Dĺžka vybudovaných alebo zrekonštruovaných miestnych komunikácií	Výsledok	Evidencia obecný úrad	4,2km	6km	áno
	Dĺžka vybudovaných chodníkov	Výsledok	Evidencia obecný úrad	0	1km	áno
<b>Špecifické ciele</b>	<b>Doba realizácie</b>	<b>Partneri pre implementáciu PRO</b>		<b>Väzba na výzvy, potenciálny, limity, problémy impulzy na ktoré špecifický cieľ reaguje</b>		
<i>1.3 Vylepšenie stavu verejných budov a priestranstiev</i>	2023 - 2030	<b>Hlavný partner</b>	Obec Prša	Zvýšenie životnej úrovne obyvateľstva. Hospodárske a spoločenské dopady dlhodobej pandemickej situácie. Nedostatok investičného kapitálu a vlastných finančných zdrojov.		
		<b>Spolupracujúci partneri</b>	Podnikateľské subjekty pôsobiace v obci			
	<b>Väzba na nadradené a sektorálne stratégie</b>		<b>Väzba na ostatné ciele PRO</b>		<b>Očakávaný dopad</b>	
	<b>Stratégia</b>	<b>Väzba</b>	<b>Ciele</b>	<b>Väzba</b>	<b>Cieľová skupina</b>	<b>Predpokladaný dopad na cieľovú skupinu</b>



**OBEC PRŠA**  
**Obecný úrad, Prša 79**  
**985 41 Šávoľ**

	Partnerská dohoda, Program Slovensko 2021 – 2027, Národná stratégia regionálneho rozvoja SR, Program hospodárskeho a sociálneho rozvoja BBSK, RIÚS BBK a ďalšie sektorové strategické dokumenty	Priamo a nepriamo podporujúce napĺňanie cieľov danej oblasti	Ciele: 1.1, 1.2,1.4, 2.1, 2.2, 2.3, 3.2	Priama a nepriama podpora dosiahnutia cieľov	Občania obce, Podnikateľské subjekty	Zvýšenie životnej úrovne obyvateľstva.
<b>Indikátory viažuce sa ku špecifickému (operatívne) cieľu</b>						
	<b>Názov indikátora</b>	<b>Typ indikátora</b>	<b>Dátový set pre jeho monitorovanie</b>	<b>Vstupná hodnota</b>	<b>Cieľová hodnota</b>	<b>Väzba na nadradené stratégie</b>
	Počet vybudovaných, zrekonštruovaných alebo zmodernizovaných verejných budov	Výsledok	Evidencia obecný úrad	1	2	áno
	Plocha revitalizovaných priestranstiev	Výsledok	Evidencia obecný úrad	0	1 200m <sup>2</sup>	áno
<b>Špecifické ciele</b>	<b>Doba realizácie</b>	<b>Partneri pre implementáciu PRO</b>		<b>Väzba na výzvy, potenciálny, limity, problémy impulzy na ktoré špecifický cieľ reaguje</b>		
1.4 Zvýšenie vzdelanostnej úrovne a zamestnávania	2023 - 2030	<b>Hlavný partner</b>	Obec Prša	Zvýšenie životnej úrovne obyvateľstva, vyššia kúpyschopnosť obyvateľov, zvýšenie zamestnanosti. Hospodárske a spoločenské dopady dlhodobej pandemickej situácie. Nízka vzdelanostná úroveň obyvateľstva, málo kvalifikovaných ľudí.		
		<b>Spolupracujúci partneri</b>	Podnikateľské subjekty pôsobiace v			



**OBEC PRŠA**  
**Obecný úrad, Prša 79**  
**985 41 Šávoľ**

			obci	Žiadne skúsenosti obyvateľstva s podnikaním. Narastajúca migrácia obyvateľstva za prácou mimo obce a mimo regiónu. Nízky záujem firiem investovať v menších obciach. Stagnujúci rozvoj podnikateľských aktivít.		
<b>Väzba na nadradené a sektorálne stratégie</b>		<b>Väzba na ostatné ciele PRO</b>		<b>Očakávaný dopad</b>		
<b>Stratégia</b>	<b>Väzba</b>	<b>Ciele</b>	<b>Väzba</b>	<b>Cieľová skupina</b>	<b>Predpokladaný dopad na cieľovú skupinu</b>	
Partnerská dohoda, Program Slovensko 2021 – 2027, Národná stratégia regionálneho rozvoja SR, Program hospodárskeho a sociálneho rozvoja BBSK, RIÚS BBK a ďalšie sektorové strategické dokumenty	Priamo a nepriamo podporujúce napĺňanie cieľov danej oblasti	Ciele: 1.1, 1.2, 1.3, 2.1, 2.3	Priama a nepriama podpora dosiahnutia cieľov	Občania obce, Podnikateľské subjekty	Zvýšenie životnej úrovne obyvateľstva. Zvýšenie zamestnanosti.	
<b>Indikátory viažuce sa ku špecifickému (operatívne) cieľu</b>						
<b>Názov indikátora</b>	<b>Typ indikátora</b>	<b>Dátový set pre jeho monitorovanie</b>	<b>Vstupná hodnota</b>	<b>Cieľová hodnota</b>	<b>Väzba na nadradené stratégie</b>	
Počet aktivít smerujúcich k podpore spolupráce s podnikateľmi	Výsledok	Evidencia obecný úrad	0	1	áno	
Počet zrealizovaných projektov na zvýšenie zamestnanosti	Výsledok	Evidencia obecný úrad	0	1	áno	



**OBEC PRŠA**  
Obecný úrad, Prša 79  
985 41 Šávoľ

PRIORITNÁ OBLASŤ	2. Spoločenská								
Špecifické ciele	Doba realizácie	Partneri pre implementáciu PRO		Väzba na výzvy, potenciálny, limity, problémy impulzy na ktoré špecifický cieľ reaguje					
2.1 <i>Rozvíjanie komunity a rozšírenie možností trávenia voľného času</i>	2023 - 2030	<b>Hlavný partner</b>	Obec Prša	Nevyužitie prístupných zdrojov pre rozvoj obce vo všetkých smeroch. Možnosti spolufinancovania rozvojových aktivít zo zdrojov EÚ. Málo kultúrnych, spoločenských a športových aktivít.					
		<b>Spolupracujúci partneri</b>	Podnikateľské subjekty, neziskové organizácie, rozvojové a konzultačné agentúry, štátne organizácie, BBSK						
		<b>Väzba na nadradené a sektorálne stratégie</b>				<b>Väzba na ostatné ciele PRO</b>		<b>Očakávaný dopad</b>	
		<b>Stratégia</b>	<b>Väzba</b>			<b>Ciele</b>	<b>Väzba</b>	<b>Cieľová skupina</b>	<b>Predpokladaný dopad na cieľovú skupinu</b>
Partnerská dohoda, Program Slovensko 2021 – 2027, Národná stratégia regionálneho rozvoja SR, Program hospodárskeho a sociálneho rozvoja BBSK, Plán udržateľnej mobility BBSK, RIÚS BBK a ďalšie sektorové strategické	Priamo a nepriamo podporuje napĺňanie cieľov v danej oblasti	Ciele: 2.2, 2.3, 1.1, 1.2, 1.3	Posilňuje napĺňanie daných cieľov	Obyvatelia obce, podnikateľské subjekty, návštevníci obce	Zvýšenie životnej úrovne všetkých obyvateľov.				





**OBEC PRŠA**  
Obecný úrad, Prša 79  
985 41 Šávoľ

	dokumenty					
	<b>Indikátory viažuce sa ku špecifickému (operatívne) cieľu</b>					
	<b>Názov indikátora</b>	<b>Typ indikátora</b>	<b>Dátový set pre jeho monitorovanie</b>	<b>Vstupná hodnota</b>	<b>Cieľová hodnota</b>	<b>Väzba na nadradené stratégie</b>
	Počet nových prvkov infraštruktúry na zlepšenie komunitného života v obci	Výsledok	Evidencia obecný úrad	0	1	áno
	Počet zorganizovaných súťaží a podujatí	Výsledok	Evidencia obecný úrad	2	3	áno
<b>Špecifické ciele</b>	<b>Doba realizácie</b>	<b>Partneri pre implementáciu PRO</b>		<b>Väzba na výzvy, potenciálny, limity, problémy impulzy na ktoré špecifický cieľ reaguje</b>		
2.2 Skvalitnenie občianskej vybavenosti a zlepšenie systému informovania	2023 - 2030	<b>Hlavný partner</b>	Obec Prša	Slabo rozvinuté občianske a komunitné aktivity. Chýbajúce komunitné centrum. Budúcnosť MRK a jej odkázanosť na sociálnu starostlivosť. Chýbajúce formy komunikácie.		
		<b>Spolupracujúci partneri</b>	Štátne organizácie, BBSK, Rozvojové a konzultačné agentúry			
	<b>Väzba na nadradené a sektorálne stratégie</b>		<b>Väzba na ostatné ciele PRO</b>		<b>Očakávaný dopad</b>	
	<b>Stratégia</b>	<b>Väzba</b>	<b>Ciele</b>	<b>Väzba</b>	<b>Cieľová skupina</b>	<b>Predpokladaný dopad na cieľovú skupinu</b>
	Partnerská dohoda, Program Slovensko 2021 – 2027, Národná stratégia regionálneho rozvoja SR,	Priamo a nepriamo podporuje napĺňanie cieľov danej oblasti	Ciele: 2.1, 2.2, 2.4, 1.1, 1.2,1.3	Nepriamo podporuje naplnenie daných cieľov	Obyvatelia obce, návštevníci obce	Zvýšenie životnej úrovne obyvateľstva



**OBEC PRŠA**  
**Obecný úrad, Prša 79**  
**985 41 Šávoľ**

	Program hospodárskeho a sociálneho rozvoja BBSK, RIÚS BBK a ďalšie sektorové strategické dokumenty					
<b>Indikátory viažuce sa ku špecifickému (operatívne) cieľu)</b>						
	<b>Názov indikátora</b>	<b>Typ indikátora</b>	<b>Dátový set pre jeho monitorovanie</b>	<b>Vstupná hodnota</b>	<b>Cieľová hodnota</b>	<b>Väzba na nadradené stratégie</b>
	Počet nových prvkov vylepšujúcich systém poskytovania informácií	Výsledok	Evidencia obecný úrad	0	1	áno
	Vypracované projektové dokumentácie	Výsledok	Evidencia obecný úrad	9	12	áno
	Nové služby prispievajúce k zvýšeniu kvality života obyvateľov	Výsledok	Evidencia obecný úrad	0	1	áno
2.3 <i>Rozvoj sociálnej starostlivosti</i>	2023 - 2030	<b>Hlavný partner</b>	Obec Prša	Slabo rozvinuté občianske a komunitné aktivity. Chýbajúce komunitné centrum. Budúcnosť obyvateľov a ich odkázanosť na sociálnu starostlivosť.		
		<b>Spolupracujúci partneri</b>	Štátne organizácie, BBSK, Rozvojové a konzultačné agentúry			
	<b>Väzba na nadradené a sektorálne stratégie</b>		<b>Väzba na ostatné ciele PRO</b>		<b>Očakávaný dopad</b>	
	<b>Stratégia</b>	<b>Väzba</b>	<b>Ciele</b>	<b>Väzba</b>	<b>Cieľová skupina</b>	<b>Predpokladaný dopad na cieľovú skupinu</b>



**OBEC PRŠA**  
**Obecný úrad, Prša 79**  
**985 41 Šávoľ**

	Partnerská dohoda, Program Slovensko 2021 – 2027, Národná stratégia regionálneho rozvoja SR, Program hospodárskeho a sociálneho rozvoja BBSK, RIÚS BBK a ďalšie sektorové strategické dokumenty	Priamo a nepriamo podporuje napĺňanie cieľov danej oblasti	Ciele: 2.1, 1.3	Nepriamo podporuje naplnenie daných cieľov	Obyvatelia obce, návštevníci obce	Zvýšenie sociálnej a zdravotnej starostlivosti, zvýšenie životnej úrovne obyvateľstva
<b>Indikátory viažuce sa ku špecifickému (operatívne) cieľu</b>						
	<b>Názov indikátora</b>	<b>Typ indikátora</b>	<b>Dátový set pre jeho monitorovanie</b>	<b>Vstupná hodnota</b>	<b>Cieľová hodnota</b>	<b>Väzba na nadradené stratégie</b>
	Počet nových služieb v sociálnej oblasti	Výsledok	Evidencia obecný úrad	0	1	áno
<b>PRIORITNÁ OBLASŤ</b>	<b>3. Environmentálna</b>					
<b>Špecifické ciele</b>	<b>Doba realizácie</b>	<b>Partneri pre implementáciu PRO</b>		<b>Väzba na výzvy, potenciálny, limity, problémy impulzy na ktoré špecifický cieľ reaguje</b>		
3.1 Skvalitnenie odpadového hospodárstva	2023 - 2030	<b>Hlavný partner</b>	Obec Prša	Nedostatočná miera triedenia odpadu. Pomalá výstavba, modernizácia a rekonštrukcia infraštruktúry. Negatívne dopady klimatických zmien na poľnohospodárstvo, ale aj život obyvateľov.		
		<b>Spolupracujúci partneri</b>	Štátne podniky a organizácie, BBSK, Rozvojové a konzultačné agentúry			
	<b>Väzba na nadradené a sektorálne stratégie</b>		<b>Väzba na ostatné ciele PRO</b>		<b>Očakávaný dopad</b>	



**OBEC PRŠA**  
**Obecný úrad, Prša 79**  
**985 41 Šávoľ**

Stratégia	Väzba	Ciele	Väzba	Cieľová skupina	Predpokladaný dopad na cieľovú skupinu
Partnerská dohoda - Ekologické Slovensko pre budúce generácie, Program Slovensko 2021 – 2027, Program odpadového hospodárstva SR na roky 2021 – 2025, Program predchádzania vzniku odpadu SR na roky 2019 – 2025, Stratégie environmentálnej politiky Slovenskej republiky do roku 2030 a ďalšie sektorové strategické dokumenty	Priamo a nepriamo prispieva k naplneniu cieľov danej oblasti	Ciele: 3.2, 2.1, 1.1.	Nepriamo prispieva k naplneniu daných cieľov	Obyvatelia obce	Zdravšie životné prostredie
<b>Indikátory viažuce sa ku špecifickému (operatívne) cieľu</b>					
Názov indikátora	Typ indikátora	Dátový set pre jeho monitorovanie	Vstupná hodnota	Cieľová hodnota	Väzba na nadradené stratégie
Počet aktivít zameraných na predchádzanie vzniku odpadu, prípravu na opätovné použitie a recykláciu	Výsledok	Evidencia obecný úrad	0	1	áno
Miera triedenia komunálneho odpadu	Výsledok	Evidencia obecný úrad	20%	27%	áno



**OBEC PRŠA**  
**Obecný úrad, Prša 79**  
**985 41 Šávoľ**

	Počet vybudovaných zberných dvorov	Výsledok	Evidencia obecný úrad	0	1	áno
<b>Špecifické ciele</b>	<b>Doba realizácie</b>	<b>Partneri pre implementáciu PRO</b>		<b>Väzba na výzvy, potenciálny, limity, problémy impulzy na ktoré špecifický cieľ reaguje</b>		
3.2 <i>Prispôbenie zmenám klímy a ochrana a ŽP</i>	2023 - 2030	<b>Hlavný partner</b>	Obec Prša	Nedostatočná miera triedenia odpadu. Pomalá výstavba, modernizácia a rekonštrukcia infraštruktúry. Negatívne dopady klimatických zmien na poľnohospodárstvo, ale aj život obyvateľov.		
		<b>Spolupracujúci partneri</b>	BBSK, Štátne podniky, Rozvojové a konzultačné agentúry			
	<b>Väzba na nadradené a sektorálne stratégie</b>		<b>Väzba na ostatné ciele PRO</b>		<b>Očakávaný dopad</b>	
	<b>Stratégia</b>	<b>Väzba</b>	<b>Ciele</b>	<b>Väzba</b>	<b>Cieľová skupina</b>	<b>Predpokladaný dopad na cieľovú skupinu</b>
	Partnerská dohoda, Národná stratégia regionálneho rozvoja SR, Program odpadového hospodárstva SR na roky 2021 – 2025, Program predchádzania vzniku odpadu SR na roky 2019 – 2025, Stratégie environmentálnej politiky Slovenskej republiky do roku 2030 a ďalšie sektorové strategické dokumenty	Priamo a nepriamo prispieva k naplneniu cieľov danej oblasti	Ciele: 3.1, 2.1, 1.2.	Nepriamo podporuje naplnenie daných cieľov	Obyvatelia obce	Zdravšie životné prostredie
<b>Indikátory viažuce sa ku špecifickému (operatívne) cieľu</b>						



**OBEC PRŠA**  
Obecný úrad, Prša 79  
985 41 Šávoľ

Názov indikátora	Typ indikátora	Dátový set pre jeho monitorovanie	Vstupná hodnota	Cieľová hodnota	Väzba na nadradené stratégie
Plocha novovysadenej zelenej zóny	Výsledok	Evidencia obecný úrad	0 m <sup>2</sup>	150 m <sup>2</sup>	áno
Počet vybudovaných oddychových zón	Výsledok	Evidencia obecný úrad	0	2	áno

### 3.4 Strategický prístup pre dosiahnutie vízie a hlavného cieľa, priorít a systému cieľov PRO

Návrh jedného zo štyroch prístupov (ofenzívnej stratégie, defenzívnej stratégie, stratégie spojenectva a stratégie úniku) je výstupom SWOT analýzy. Spravidla je strategický prístup kombináciou viacerých dimenzií stratégie. Stratégia môže byť v tomto zmysle založená na maximalizácii využitia vnútorných zdrojov (ako sú fyzické, nefyzické, alebo organizačné schopnosti, dopyt, jedinečnosť/nahraditeľnosť, vhodnosť, trvácnosť), na využití spolupráce a delby práce medzi partnerov, na zabezpečení udržateľnosti budovaním robustnosti, resp. rozvojom adaptačných schopností a flexibility v dynamicky sa meniacich a ťažko predvídateľných podmienkach, na prioritě uspokojovania dopytu, či na využití najnovších poznatkov, prístupov a technológií. V súčasnosti sa v rámci rôznych prístupov presadzujú integrované prístupy.

### 3.5 Partneri pre implementáciu PRO a stratégia ich zapojenia

P.č.	Názov	Záujem v konkrétnom projekte v rámci PHSR	Vyhodnotenie, poznámky
1.	Obecný úrad Prša	Výkonný a administratívny orgán	
2.	Aktívni občania	Konzultačný a poradný orgán	
3.	Subjekty pôsobiace v cestovnom ruchu v regióne	Zapojené pri príprave a realizácii nástrojov v oblasti cestovného ruchu	
4.	Zamestnávateľa pôsobiaci v regióne	Spolupráca pri implementácii nástrojov v oblasti zamestnanosti a podnikateľského prostredia	
5.	Susedné obce z regiónu	Spolupráca pri implementácii nástrojov s presahom územia (infraštruktúra, cestovný ruch)	
6.	Rozvojové a konzultačné agentúry	Konzultácia možností získania nenávratných zdrojov pre implementáciu nástrojov.	

## 4. IMPLEMENTAČNÝ PLÁN A PLÁN MONITOROVANIA

### 4.1. Nástroje na implementáciu stratégie, postup pri implementácii PRO (rozdelenie úloh,



**OBEC PRŠA**  
Obecný úrad, Prša 79  
985 41 Šávoľ

činností a zodpovedností, časový harmonogram, implementačná štruktúra vrátane princípov, procesov a systému riadenia implementácie a riadenia rizík)					
Nástroje (opatrenia/aktivity/investície/programy/projekty) na dosiahnutie špecifického cieľa					
Špeci- fický cieľ	Nástroj/Aktivita/Proj ekt	Nosite ľ projek tu/zod poved nosť	Miesto	Časový harmonogra m	Monitoring/ukazovatele
1.1.	Rozšírenie existujúceho verejného vodovodu	Obec	Prša	2023 - 2030	Dĺžka spravovaných potrubí rozvodových systémov verejných vodovodov
1.1.	Vybudovanie verejnej kanalizácie	Obec	Prša	2023 - 2030	Počet pripojených domácností na verejnú kanalizáciu
1.2.	Budovanie nových chodníkov	Obec	Prša	2023 - 2030	Dĺžka vybudovaných chodníkov
1.2.	Budovanie nových a rekonštrukcia existujúcich miestnych komunikácií	Obec	Prša	2023 - 2030	Dĺžka vybudovaných alebo zrekonštruovaných miestnych komunikácií
1.3.	Revitalizácia obce	Obec	Prša	2023 - 2030	Plocha revitalizovaných verejných priestranstiev
1.3	Rekonštrukcia obecného cintorína vrátane oporného múra	Obec	Prša	2023 - 2030	Plocha revitalizovaných verejných priestranstiev
1.3.	Rekonštrukcia požiarnej zbrojnice	Obec	Prša	2023 - 2030	Počet vybudovaných, zrekonštruovaných a zmodernizovaných verejných budov
1.3.	Revitalizácia obecného parku	Obec	Prša	2023 - 2030	Plocha revitalizovaných verejných priestranstiev
1.3.	Vybudovanie spoločných zariadení	Obec	Prša	2023 - 2030	Počet vybudovaných, zrekonštruovaných a zmodernizovaných verejných budov
1.4.	Realizácia projektov aktivizácie a zamestnanosti	Obec	Prša	2023 – 2030	Počet zrealizovaných projektov na zvýšenie zamestnanosti
1.4.	Tvorba prostredia pre podnikanie a investorov	Obec	Prša	2023 – 2030	Počet aktivít smerujúcich k podpore spolupráce s podnikateľmi
2.1.	Vybudovanie fitness ihriska	Obec	Prša	2023 – 2030	Počet nových prvkov infraštruktúry na zlepšenie komunitného života
2.1.	Vybudovanie multifunkčného	Obec	Prša	2023 – 2030	Počet nových prvkov infraštruktúry na zlepšenie



**OBEC PRŠA**  
**Obecný úrad, Prša 79**  
**985 41 Šávoľ**

	ihriská				komunitného života
2.1.	Realizácia športových, kultúrnych a spoločenských podujatí	Obec	Prša	2023 – 2030	Počet zrealizovaných podujatí a súťaží
2.1.	Vybudovanie kultúrno-spoločenskej oddychovej zóny	Obec	Prša	2023 – 2030	Počet nových prvkov infraštruktúry na zlepšenie komunitného života
2.2.	Skvalitnenie poskytovania informácií	Obec	Prša	2023 – 2030	Počet nových prvkov vylepšujúcich systém poskytovania informácií
2.2.	Rozšírenie kamerového systému	Obec	Prša	2023 – 2030	Počet nových kamerových jednotiek
2.2.	Realizácia služieb starostlivosti pre rôzne cieľové skupiny	Obec	Prša	2023 – 2030	Nové služby prispievajúce k zvýšeniu kvality života obyvateľov obce
2.2	Aktivity predprojektovej prípravy	Obec	Prša	2023 – 2030	Vypracované projektové dokumentácie
2.3.	Zavedenie systému sociálnej starostlivosti v obci	Obec	Prša	2023 – 2030	Počet nových služieb v sociálnej oblasti
3.1.	Zakúpenie zariadení pre zber BRKO a BRO	Obec	Prša	2023 – 2030	Miera triedenia komunálneho odpadu
3.1.	Nákup kompostérov	Obec	Prša	2023 – 2030	Miera triedenia komunálneho odpadu
3.1.	Vybudovanie zberného dvora vrátane priestoru pre komunálne odpady vhodné na prípravu na opätovné použitie	Obec	Prša	2023 – 2030	Miera triedenia komunálneho odpadu
3.1	Iné aktivity zamerané na predchádzanie vzniku odpadu, prípravu na opätovné použitie a recykláciu (napr. výmenné burzy)	Obec	Prša	2023 - 2030	Počet aktivít zameraných na predchádzanie vzniku odpadu, prípravu na opätovné použitie a recykláciu
3.2.	Výsadba a ochrana zelene	Obec	Prša	2023 - 2030	Plocha novovysadenej zelenej zóny
3.2.	Vybudovanie zelených	Obec	Prša	2023 – 2030	Počet vybudovaných oddychových zón





**OBEC PRŠA**  
Obecný úrad, Prša 79  
985 41 Šávoľ

oddychových zón

#### 4.2. Systém monitorovania a hodnotenia naplňania PRO

Cieľom monitorovania a hodnotenia je zostaviť komplexnú informáciu o tom, ako sa plnia opatrenia navrhnuté v Programe rozvoja obce. Koordinátorom monitorovania je starosta obce. Úlohou koordinátora bude poslať jedenkrát ročne podkladové materiály a monitorovaciu správu vrátane vyhodnotenia merateľných ukazovateľov všetkým členom monitorovacieho výboru (v prípade obce Prša Obecnému zastupiteľstvu).

Výstupom bude monitorovacia správa obsahujúca návrh opatrení a aktualizácie PRO. Táto bude schvaľovaná obecným zastupiteľstvom. Opatrenia a aktualizácie schválené zastupiteľstvom sa stanú súčasťou Programu rozvoja obce.

Zákon 309/2014 Z. z. upravuje povinnosť obce predkladať Banskobystrickému samosprávnemu kraju správu o plnení Programu rozvoja obce – do 31. 5.

Názov indikátora/ mília/ ukazovateľ a efektívnosti	Spôsob monitorovania	Časové body monitorovania	Územná podrobnosť monitorovania	Zodpovednosť za monitoring
<i>Počet zrealizovaných projektov/nástrojov</i>	<i>Evidencia obce</i>	<i>31.12. v každom roku platnosti</i>	<i>Obec</i>	<i>Starosta obce</i>
<i>Miera plnenia ukazovateľov</i>	<i>Evidencia obce</i>	<i>31.12. v každom roku platnosti</i>	<i>Obec</i>	<i>Starosta obce</i>
<i>Výška preinvestovaných prostriedkov do nástrojov a opatrení</i>	<i>Evidencia obce</i>	<i>31.12. v každom roku platnosti</i>	<i>Obec</i>	<i>Starosta obce</i>

#### 5. PLÁN VYUŽITIA/AKTIVIZÁCIE ZDROJOV VRÁTANE FINANČNÉHO PLÁNU

Plán využitia zdrojov vrátane zostavenia finančného plánu implementácie stratégie je jednou z kľúčových častí podrobného plánu implementácie stratégie. V rámci tejto časti sa stanovujú finančné,



**OBEC PRŠA**  
**Obecný úrad, Prša 79**  
**985 41 Šávoľ**

Ľudské, priestorové, materiálne, prípadne iné zdroje, ktoré sú nevyhnutné pre implementáciu stratégie a zostaví sa plán ich nasadenia v procese implementácie PRO vrátane plánu využitia finančných zdrojov. Tieto plány identifikujú objemy finančných a iných zdrojov a alokujú ich podľa účelu, času a miesta ich využitia. Obec Fil'akovské Kováče plánuje na svoje aktivity využiť vlastné zdroje z obecného rozpočtu v kombinácii s možnosťami financovania zo štrukturálnych fondov, fondov Európskej únie a štátnych fondov. V súčasnosti môže obec žiadať o nenávratné finančné prostriedky z operačných programov Programového obdobia 2014 – 2020 do 31.12.2023, ďalej z Plánu obnovy a odolnosti, ktorého cieľom je podporiť reformy a investície pomáhajúce Slovensku dobiehať životnú úroveň priemeru EU (do roku 2026). Od roku 2022 je možné žiadať o finančnú podporu z Operačného programu Slovensko (Programové obdobie 2021 – 2027).

Zdroje finančného zabezpečenia\*:

a. Verejné zdroje:

- štátny rozpočet,
- štátne účelové fondy (Environmentálny fond, Štátny fond rozvoja bývania, Recyklačný fond), - rozpočet vyšších územných celkov (VÚC),
- rozpočet obce.

b. Iné zdroje:

- prostriedky fyzických osôb,
- prostriedky právnických osôb,
- úvery,
- príspevky medzinárodných organizácií,
- iné prostriedky.

c. Doplnkové zdroje finančného zabezpečenia – finančné prostriedky z Európskej únie (Programové obdobie 2021-2027, Operačný program Slovensko)

Identifikátor		Rok			Predpokladané investície spolu EUR	Zdroje finančného zabezpečenia *
		N	N+1	N+2		
		%	%	%		
<b>Špecifický cieľ</b>						
<b>1.1 Dobudovanie a rozvoj verejnej infraštruktúry</b>						
<i>Aktivita</i>	<i>Rozšírenie existujúceho verejného vodovodu</i>				<b>64 000</b>	<b>a, b, c</b>
<i>Aktivita</i>	<i>Vybudovanie verejnej kanalizácie</i>				<b>Podľa projektovej dokumentácie</b>	<b>a, b, c</b>
<b>Špecifický cieľ</b>						
<b>1.2 Skvalitnenie dopravnej infraštruktúry</b>						
<i>Aktivita</i>	<i>Budovanie nových</i>				<b>300 000</b>	<b>a, b, c</b>



**OBEC PRŠA**  
**Obecný úrad, Prša 79**  
**985 41 Šávoľ**

	<i>chodníkov</i>					
<i>Aktivita</i>	<i>Budovanie nových a rekonštrukcia existujúcich miestnych komunikácií</i>				<i>300 000</i>	<i>a, b, c</i>
<b>Špecifický cieľ</b>						
<i>1.3 Vylepšenie stavu verejných budov a priestranstiev</i>						
<i>Aktivita</i>	<i>Revitalizácia obce</i>				<i>10 000</i>	<i>a, b, c</i>
<i>Aktivita</i>	<i>Rekonštrukcia obecného cintorína vrátane oporného múru</i>				<i>55 000</i>	<i>a, b, c</i>
<i>Aktivita</i>	<i>Rekonštrukcia požiarnej zbrojnice</i>				<i>30 000</i>	<i>a, b, c</i>
<i>Aktivita</i>	<i>Revitalizácia obecného parku</i>				<i>15 000</i>	
<i>Aktivita</i>	<i>Vybudovanie spoločných zariadení</i>				<i>1 200 000</i>	<i>a, b, c</i>
<b>Špecifický cieľ</b>						
<i>2.1 Rozvíjanie komunitného života a rozšírenie možností trávenia voľného času</i>						
<i>Aktivita</i>	<i>Vybudovanie fitness ihriska</i>				<i>25 000</i>	<i>a, b, c</i>
<i>Aktivita</i>	<i>Vybudovanie multifunkčného ihriska</i>				<i>100 000</i>	<i>a, b, c</i>
<i>Aktivita</i>	<i>Realizácia športových, kultúrnych a spoločenských podujatí</i>				<i>Podľa potreby</i>	<i>a, b, c</i>
<i>Aktivita</i>	<i>Vybudovanie kultúrno – spoločenskej oddychovej zóny</i>				<i>100 000</i>	<i>a, b, c</i>
<b>Špecifický cieľ</b>						
<i>2.2 Skvalitnenie občianskej infraštruktúry a zlepšovanie informovanosti</i>						
<i>Aktivita</i>	<i>Skvalitnenie poskytovania informácií</i>				<i>Podľa potreby</i>	<i>a, b, c</i>
<i>Aktivita</i>	<i>Realizácia služieb</i>				<i>Podľa potreby</i>	<i>a, b, c</i>



**OBEC PRŠA**  
Obecný úrad, Prša 79  
985 41 Šávoľ

	<i>starostlivosti pre rôzne cieľové skupiny</i>					
<i>Aktivita</i>	<i>Aktivity predprojektovej prípravy</i>				<i>Podľa potreby</i>	<i>a, b, c</i>
<b>Špecifický cieľ</b> <b>2.3 Rozvoj sociálnej poisťovne</b>						
<i>Aktivita</i>	<i>Zavedenie systému sociálnej starostlivosti v obci</i>				<i>Podľa potreby</i>	<i>a, b, c</i>
<b>Špecifický cieľ</b> <b>3.1 Skvalitnenie odpadového hospodárstva</b>						
<i>Aktivita</i>	<i>Zakúpenie zariadení pre zber BRKO a BRO</i>				<i>47 000</i>	<i>a, b, c</i>
<i>Aktivita</i>	<i>Nákup kompostérov</i>				<i>3 000</i>	<i>a, b, c</i>
<i>Aktivita</i>	<i>Vybudovanie zberného dvora vrátane priestoru pre komunálne odpady vhodné na prípravu na opätovné použitie</i>				<i>100 000</i>	
<i>Aktivita</i>	<i>Iné aktivity zamerané na predchádzanie vzniku odpadu, prípravu na opätovné použitie a recykláciu (napr. výmenné burzy)</i>				<i>Podľa potreby</i>	<i>a, b, c</i>
<b>Špecifický cieľ</b> <b>3.2 Verejná zeleň</b>						
<i>Aktivita</i>	<i>Vybudovanie zelených oddychových zón</i>				<i>15 000</i>	<i>a, b, c</i>
<i>Aktivita</i>	<i>Výsadba</i>				<i>10 000</i>	<i>a, b, c</i>



**OBEC PRŠA**  
 Obecný úrad, Prša 79  
 985 41 Šávoľ

	<i>a ochrana zelene</i>				
<b>6. RIZIKÁ IMPLEMENTÁCIE A ICH PREVENCIA</b>					
<b>Popis rizika</b>	<b>Väzba rizika na cieľ resp. nástroj implementácie PRO</b>	<b>Zhodnotenie významnosti rizika</b>	<b>Opatrenie na zníženie rizika</b>	<b>Spôsob monitorovania rizika</b>	<b>Zodpovednosť za monitorovanie a realizáciu opatrenia</b>
<b>Finančné</b>	Prioritná oblasť 1, 2, 3	Vysoká	Nedostatok finančných zdrojov na implementáciu	Aktivita obce v oblasti aktivít regionálneho rozvoja, aktívne vyhľadávanie možností nenávratného financovania	Starosta obce
<b>Dosiahnutia a merateľných ukazovateľov</b>	Prioritná oblasť 1, 2, 3	Stredná	Nedosiahnutia a stanovených hodnôt merateľných ukazovateľov	Reálne stanovenie plánovaných hodnôt	Starosta obce
<b>Legislatívne</b>	Prioritná oblasť 1, 2, 3	Stredná	Prekážka v aktuálne platnej legislatíve pri implementácii	Analýza legislatívy pred prípravou programu	Starosta obce
<b>Personálne</b>	Prioritná oblasť 1, 2, 3	Nízka	Nedostatok personálnych kapacít na implementáciu	Analýza trhu práce, expertov, partnerov	Starosta obce
<b>7. RIADENIE IMPLEMENTÁCIE</b>					
<p>V systéme riadenia implementácie PRO musí byť predovšetkým presne definovaná úloha jednotlivých subjektov zapojených do realizácie PRO, ako aj pravidlá a procesy riadenia implementácie stratégie. V základnej riadiacej štruktúre implementácie stratégie sú diferencované orgány s riadiacou, výkonnou a kontrolnou funkciou. Jednotlivým orgánom riadiacej štruktúry je stanovená ich úloha, právomoci a zodpovednosti. V rámci riadiacej štruktúry implementácie PRO využívajú štruktúry spolupráce, ktoré sa osvedčili vo fáze tvorby PRO, aby sa zabezpečila kontinuita strategického plánovania.</p>					
<b>Názov štruktúry</b>	<b>Úlohy a kompetencie v rámci implementácie PRO</b>				



**OBEC PRŠA**  
Obecný úrad, Prša 79  
985 41 Šávoľ

<b>kontroly implementácie PRO</b>			
<i>Zastupiteľstvo</i>	<b>Schvaľovanie PRO, prehodnocovanie potreby jeho aktualizácie, monitoring, tvorba projektových zámerov</b>		
<i>Iné stále orgány, kontroly, riadenia a koordinácie v území</i>	<b>Kontrolór obce – kontrola plnenia cieľov, kontrola súladu rozpočtu s PRO Prša</b>		
<b>Názov štruktúry riadenia implementácie PRO</b>	<b>Členovia a ich funkcie</b>	<b>Popis kompetencií štruktúry implementácie pri implementácii PRO</b>	<b>Popis princípov práce štruktúry implementácie, organizácie práce a rozhodovacích procesov</b>
<i>Riadiaci výbor</i>	<b>Starosta a obecné zastupiteľstvo</b>	Rozhoduje, presadzuje, zadáva úlohy, lobuje smerom k nadriadeným orgánom a zabezpečuje všeobecnú podporu realizácie plánu	Zasadá minimálne 1 krát štvrťročne. Každý člen by mal mať kompetenciu prijať rozhodnutie a mal by zohrávať významnú úlohu v živote obce tak, aby mohol intervenovať pri realizácii a riešiť vznikajúce problémy.
<b>Názov výkonnej štruktúry v procese implementácie PRO</b>	<b>Členovia a ich funkcie</b>	<b>Popis kompetencií štruktúry implementácie pri implementácii PRO</b>	<b>Popis princípov práce štruktúry implementácie, organizácie práce a rozhodovacích procesov</b>
<i>Koordinátor tvorby stratégie</i>	<b>Ing. Milan Haluška EVS Novohrad, Tomášovce</b>	Na základe aktuálnej metodiky a platnej legislatívy koordinuje proces tvorby dokumentu PRO a spracováva dokument	Usmerňuje a koordinuje činnosti, aby proces aj výstup boli v súlade s aktuálnou metodikou a platnou legislatívou
<i>Tím pre koordináciu implementácie</i>	<b>Starosta obce, Obecný úrad Prša – administratíva</b>	Podieľajú sa na realizácii jednotlivých nástrojov a monitoringu PRO. Spracujú hodnotiacu správu. Poskytujú technickú a administratívnu podporu procesom.	Podporná štruktúra pre ostatné štruktúry v procese prípravy a realizácie PRO. Dodáva informácie pre potreby implementácie a hodnotenia PRO.
<b>8. ODPORÚČANIA A POŽIADAVKY VYPLÝVAJÚCE ZO SPRACOVANIA PRO</b>			



### 8.1. Odporúčania a požiadavky vyplývajúce zo spracovania PRO pre nadradené a nižšie úrovne strategického riadenia

*Program rozvoja obce je program na najnižšom stupni verejnej správy, preto z neho nevyplývajú žiadne odporúčania na nižšie úrovne strategického riadenia*

*Pri spracovaní PRO Prša sa vychádzalo zo strategických dokumentov na nadradených úrovniach, ktoré boli zohľadnené. Žiadame, aby sa pri aktualizácii strategických dokumentov prihliadalo na prijaté PRO na najnižších úrovniach, nakoľko tieto sú ľuďom najbližšie.*

### 8.2. Odporúčania a požiadavky pre partnerské a spolupracujúce subjekty

- a. *Obecný úrad Prša – výkonný orgán, administratívny orgán. Požaduje sa aby vytváral technické a administratívne zázemie pre implementáciu a monitoring PRO*
- b. *Aktívni občania - konzultačný a poradný orgán pri implementácii špecifických nástrojov PRO. Požaduje a očakáva sa podávanie pripomienok a návrhov k realizácii PRO počas jeho implementácie. Zároveň sa požaduje aktívny prístup pri realizácii jednotlivých nástrojov.*
- c. *Subjekty pôsobiace v cestovnom ruchu v regióne – zapojené pri príprave a realizácii nástrojov v oblasti cestovného ruchu. Požaduje poradenstvo a spolupráca aj počas implementačnej fázy.*
- d. *Rozvojové a konzultačné agentúry – konzultácia možností získania nenávratných zdrojov pre implementáciu nástrojov. Očakáva sa aktívna spolupráca a výmena informácií najmä v oblasti možností získavania nenávratných zdrojov.*
- e. *Zamestnávateľia pôsobiaci v regióne – Očakáva sa najmä spolupráca pri implementácii nástrojov v oblasti zamestnanosti a podnikateľského prostredia.*
- f. *Susedné obce z regiónu – Očakáva sa najmä spolupráca pri implementácii nástrojov s presahom územia (infraštruktúra, cestovný ruch)*
- g. *Orgány štátnej správy a regionálnej samosprávy – Očakáva sa spolupráca a konzultácie pri realizácii a implementácii nástrojov. Očakáva sa tiež profesionálny a ústretový prístup pri schvaľovacích a povoľovacích konaniach.*

### 8.3. Záverečná správa

*Program rozvoja obce Prša nie je statický, práve naopak ide o živý dokument. Jeho realizácia musí byť spoľahlivo sledovaná. Vzhľadom na to, že tento strategický dokument vznikol v období poznačenom rozsiahlou pandémiou ochorenia Covid-19 a vojnou na Ukrajine, pričom dopady týchto udalostí, či už ekonomické alebo sociálne, môžeme len odhadovať, je jednoznačné, že PRO Prša musí byť podľa potreby dopĺňovaný a aktualizovaný. Neistota, ktorú obec prežíva sústreďuje prioritu na základné samosprávne funkcie, nechceme však, aby rozvojové a investičné priority stagnovali.*

*Pri aktualizáciách je dôležité, aby bolo zachované smerovanie načrtnuté v tomto dokumente, ktoré vzniklo na základe konsenzu s využitím zapojenia širokej verejnosti. V prípade, ak vznikne nová spoločenská potreba, objavia sa „nové projekty“, mali by prejsť štandardizovanou procedúrou prípravy a pripomienkovania. Až následne by mali byť zaradené do aktualizovaného programu. Je na všetkých aktéroch podieľajúcich sa na plánovaní, aby prispeli svojim dielom k tomu, aby nástroje (projekty) v rámci jednotlivých prioritných oblastí boli zrealizované.*

## 9. VYUŽITÉ LITERÁRNE ZDROJE A INÉ ZDROJE

**Metodika tvorby a implementácie programov hospodárskeho rozvoja a sociálneho rozvoja regiónov, programov rozvoja obcí a skupín obcí s uplatnením princípov udržateľného smart (inteligentného, rozumného) rozvoja v. 1.0.4.**



**OBEC PRŠA**  
**Obecný úrad, Prša 79**  
**985 41 Šávoľ**

Program hospodárskeho a sociálneho rozvoja obce Prša 2016– 2020 s výhľadom do roku 2023
Komunitný plán sociálnych služieb na programové obdobie 2018-2025
Štúdia uskutočniteľnosti trás k turistickým atraktivitám v regióne destinácie Turistický Novohrad a Podpoľanie
VÝROSTOVÁ, Eva, 2010. Regionálna ekonomika a rozvoj. Bratislava: IURA Edition. ISBN 978-80-8078-361-7
<a href="http://www.beiss.sk">www.beiss.sk</a>
<a href="http://www.oma.sk">www.oma.sk</a>
<a href="https://www.obecprsa.sk/">https://www.obecprsa.sk/</a>
<a href="http://www.upsvr.gov.sk">www.upsvr.gov.sk</a>
<a href="https://zbgis.skgeodesy.sk/">https://zbgis.skgeodesy.sk/</a>
<a href="http://datacube.statistics.sk/">http://datacube.statistics.sk/</a>
<a href="http://www.statistics.sk">www.statistics.sk</a>
<b>10. PRÍLOHY</b>
<b>1. Dotazník</b>
<b>2. Vzor monitorovacej správy</b>

Príloha č. 1

### **Dotazník pre obyvateľov**

#### **Prosím vyplňte dotazník**

**Pri vyplňaní dotazníka, v prípade ak súhlasíte s uvedenou odpoveďou, do kruhu zakreslite „x“.**





**OBEC PRŠA**  
**Obecný úrad, Prša 79**  
**985 41 Šávoľ**

**Koľko máte rokov?**

- Do 18
- Od 18 do 25
- Od 26 do 64
- Dôchodca

**Vaše pohlavie:**

- Žena
- Muž

**Vaše vzdelanie:**

- Základné
- Stredoškolské
- Vysokoškolské I. stupňa
- Vysokoškolské II. stupňa

**Bývate vo Vašej obci:**

- Vo vlastnom rodinnom dome (resp. s rodičmi)
- Vo vlastnom byte (resp. s rodičmi)
- V prenájme (rodinný dom)
- V prenájme (bytový dom)

**Vaše zamestnanie:**

- Štátna správa
- Verejná správa
- Súkromný sektor (služby, výroba)
- Nezamestnaný

**Obec vnímate ako sídlo vhodné pre:**

- Trvalé bývanie
- Prechodné bývanie
- Prácu
- Rekreáciu

**Za prácou dochádzate:**

- S verejnou dopravou
- S vlastným automobilom
- Na bicykli
- Pešo

**Ste spokojný s dopravou vo vašej obci?**

- Dobré cesty, chodníky
- Pravidelné spoje vo verejnej doprave
- Nadpriemerná hustota automobilovej premávky
- Vybudované parkovacie miesta

**Ste spokojný s poskytovanými službami v obci?**

- Kvalitné verejné osvetlenie
- Pravidelný odvoz smetí



**OBEC PRŠA**  
**Obecný úrad, Prša 79**  
**985 41 Šávoľ**

- Čisté a zelené verejné priestranstvá
- Dostupné informácie pre obyvateľov obce

**Má obec vybudovanú technickú infraštruktúru?**

- Kanalizácia
- Vodovod
- Elektro
- Plyn

**Ktoré verejné služby sa poskytujú v obci?**

- Pošta
- Obchod – potraviny (iné)
- Zdravotná služba
- Obecný úrad

**Má obec vzdelávacie inštitúcie?**

- Jasle
- Materská škola
- Základná škola
- Stredná škola

**Poskytuje obec sociálne služby?**

- Domov dôchodcov
- Denný stacionár
- Opatrovateľská služba
- Prepravná služba

**Ste spokojný s kultúrno-spoločenským a športovým životom v obci?**

- Obec má kultúrny dom
- Pravidelné kultúrno-spoločenské podujatia
- Obec má športové ihrisko
- Obec má detské ihrisko

**Aké príležitosti sú v obci pre rozvoj turizmu?**

- Obec má vlastné pozoruhodnosti
- Pozoruhodnosti sú sprístupnené
- V obci sú ubytovacie kapacity
- V obci sú stravovacie kapacity

**Telekomunikačné a informačné služby, bezpečnosť:**

- Pripojenie na internet
- Dostupnosť signálu mobilných operátorov
- Verejné osvetlenie
- Miestna občianska poriadková služba

Napište nám prosím Vaše pripomienky, prípadné návrhy na zlepšenie v nižšie uvedených oblastiach na Vašom bydlisku:



**OBEC PRŠA**  
**Obecný úrad, Prša 79**  
**985 41 Šávoľ**

**(bývanie** – napr. chýbajú voľné pozemky pre výstavbu nových rodinných domov, chýbajú služobné byty, prestupné formy pre MRK, sociálne byty, ...; **poskytované služby** – nepostačujúce verejné osvetlenie, ...odvoz smetí, nebezpečné ulice vo večerných hodinách, neupravené verejné priestranstvá; **doprava** – nekvalitné úzke/prašné cesty v obci, chýbajúce chodníky pre peších, hustá premávka osobných automobilov, kamiónov; **pracovné príležitosti** – chýbajú pracovné príležitosti, možnosti práce v poľnohospodárstve?, ...aký druh práce by bol osožný pre Vašu obec: ľahký priemysel, poľnohospodárstvo, služby; **technická infraštruktúra** /technický stav ciest, chodníkov, vodovodov, kanalizácie, verejného osvetlenia/; **šport a kultúra; vzdelávanie** /máte vo Vašej obci: jasle, materskú školu, základnú školu,...ste spokojný, ak nie čo chýba?/

.....

.....

.....

.....

.....

.....

.....

.....

.....

.....

.....

.....

.....

.....

.....

.....

.....

.....

.....

.....

**Ďakujeme za Vašu účasť!**

Príloha č. 2

**Program hospodárskeho rozvoja a sociálneho rozvoja obce Prša na roky  
2023 - 2030**



**OBEC PRŠA**  
Obecný úrad, Prša 79  
985 41 Šávoľ

**Monitorovacia správa**  
**Hodnotenie ukazovateľov plnenia strategických cieľov**

V obci Prša, dňa .....

Vypracoval: .....

Schválil: .....

<b>PRIORIT NÁ OBLASŤ</b>	<b>1. Hospodárska</b>
<b>Špecifické ciele</b>	<b>Indikátory viažuce sa ku špecifickému (operatívnomu cieľu)</b>



**OBEC PRŠA**  
**Obecný úrad, Prša 79**  
**985 41 Šávoľ**

1.1 Dobudovanie a rozvoj verejnej infraštruktúry	<b>Názov indikátora</b>	<b>Typ indikátora</b>	<b>Dátový set pre jeho monitorovanie</b>	<b>Vstupná hodnota</b>	<b>Dosiahnutá hodnota</b>	<b>Interpretácia</b> (nárast, stagnácia, pokles)
	Dĺžka spravovaných potrubí rozvodových systémov verejných vodovodov	Výsledok	Evidencia Obecný úrad			
	Počet pripojených domácností	Výsledkový	Evidencia Obecný úrad			
1.2 Skvalitnenie dopravnej infraštruktúry	<b>Názov indikátora</b>	<b>Typ indikátora</b>	<b>Dátový set pre jeho monitorovanie</b>	<b>Vstupná hodnota</b>	<b>Dosiahnutá hodnota</b>	<b>Interpretácia</b> (nárast, stagnácia, pokles)
	Dĺžka vybudovaných chodníkov	Výsledkový	Evidencia obecný úrad			
	Dĺžka vybudovaných alebo zrekonštruovaných miestnych komunikácií	Výsledkový	Evidencia obecný úrad			
1.3 Vylepšenie stavu verejných budov a	<b>Názov indikátora</b>	<b>Typ indikátora</b>	<b>Dátový set pre jeho monitorovanie</b>	<b>Vstupná hodnota</b>	<b>Dosiahnutá hodnota</b>	<b>Interpretácia</b> (nárast, stagnácia, pokles)



**OBEC PRŠA**  
**Obecný úrad, Prša 79**  
**985 41 Šávoľ**

priestranstiev	Počet vybudovaných, zrekonštruovaných alebo zmodernizovaných verejných budov	Výsledok	Evidencia obecný úrad			
	Plocha revitalizovaných priestranstiev	Výsledok	Evidencia obecný úrad			
1.4 Zvýšenie vzdelanostnej úrovne a zamestnávania	<b>Názov indikátora</b>	<b>Typ indikátora</b>	<b>Dátový set pre jeho monitorovanom</b>	<b>Vstupná hodnota</b>	<b>Dosiahnutá hodnota</b>	<b>Interpretácia</b> (nárast, stagnácia, pokles)
	Počet aktivít smerujúcich k podpore spolupráce s podnikateľmi	Výsledok	Evidencia obecný úrad			
	Počet zrealizovaných projektov na zvýšenie zamestnanosti	Výsledok	Evidencia obecný úrad			
<b>Popis kvalitatívneho stavu plnenia opatrení Ciel'a 1</b>	<i>Popis k hodnoteným ukazovateľom s konštatovaním kvalitatívneho posunu príp. dovysvetlenie neplnených ukazovateľov (prečo nedošlo k plneniu) a plnených ukazovateľov (kde nastal najvýznamnejší posun resp. čo sa preukázalo počas obdobia ako najvýznamnejšie) Popíšte nielen výsledky ale aj dopady aj mimo opatrenia</i>					
<b>PRIORITNÁ OBLASŤ</b>	<b>2. Spoločenská</b>					
<b>Špecifické ciele</b>	<b>Indikátory viažuce sa ku špecifickému (operatívne) cieľu</b>					



**OBEC PRŠA**  
**Obecný úrad, Prša 79**  
**985 41 Šávoľ**

2.1 Rozvíjanie komunitného života a rozšírenie možnosti trávenia voľného času	<b>Názov indikátora</b>	<b>Typ indikátora</b>	<b>Dátový set pre jeho monitorovanom</b>	<b>Vstupná hodnota</b>	<b>Dosiahnutá hodnota</b>	<b>Interpretácia</b> (nárast, stagnácia, pokles)
	Počet nových prvkov infraštruktúry na zlepšenie komunitného života v obci	Výsledok	Evidencia obecný úrad			
	Počet zorganizovaných súťaží a podujatí	Výsledok	Evidencia obecný úrad			
2.2 Skvalitnenie občianskej vybavenosti a zlepšenie systému informovanosti	<b>Názov indikátora</b>	<b>Typ indikátora</b>	<b>Dátový set pre jeho monitorovanom</b>	<b>Vstupná hodnota</b>	<b>Dosiahnutá hodnota</b>	<b>Interpretácia</b> (nárast, stagnácia, pokles)
	Počet nových prvkov vylepšujúcich systém poskytovania a informácií	Výsledok	Evidencia obecný úrad			
	Vypracované projektové dokumentácie	Výsledok	Evidencia obecný úrad			
	Nové služby prispievajúce	Výsledok	Evidencia obecný úrad			



**OBEC PRŠA**  
**Obecný úrad, Prša 79**  
**985 41 Šávoľ**

	e k zvýšeniu kvality života obyvateľov		úrad			
2.3 Rozvoj sociálnej starostlivosti	<b>Názov indikátora</b>	<b>Typ indikátora</b>	<b>Dátový set pre jeho monitorovanom</b>	<b>Vstupná hodnota</b>	<b>Dosiahnutá hodnota</b>	<b>Interpretácia</b> (nárast, stagnácia, pokles)
	Počet nových služieb v sociálnej oblasti	Výsledok	Evidencia obecný úrad			
<b>Popis kvalitatívneho stavu plnenia opatrení Ciel'a 2</b>	<i>Popis k hodnoteným ukazovateľom s konštatovaním kvalitatívneho posunu príp. dovysvetlenie neplnených ukazovateľov (prečo nedošlo k plneniu) a plnených ukazovateľov (kde nastal najvýznamnejší posun resp. čo sa preukázalo počas obdobia ako najvýznamnejšie) Popíšte nielen výsledky ale aj dopady aj mimo opatrenia</i>					
<b>PRIORITNÁ OBLASŤ</b>	<b>3. Environmentálna</b>					
<b>Špecifické ciele</b>	<b>Indikátory viažuce sa ku špecifickému (operatívne) cieľu</b>					
3.1 Skvalitnenie odpadového hospodárstva	<b>Názov indikátora</b>	<b>Typ indikátora</b>	<b>Dátový set pre jeho monitorovanom</b>	<b>Vstupná hodnota</b>	<b>Dosiahnutá hodnota</b>	<b>Interpretácia</b> (nárast, stagnácia, pokles)
	Počet aktivít zameraných na predchádzanie vzniku odpadu, prípravu na opätovné použitie a	Výsledkový	Evidencia obecný úrad			





**OBEC PRŠA**  
**Obecný úrad, Prša 79**  
**985 41 Šávoľ**

	recykláciu					
	Miera triedenia komunálneho odpadu	Dopadový	Evidencia obecný úrad			
	Počet vybudovaných zberných dvorov	Výsledkový	Evidencia obecný úrad			
3.2 Verejná zeleň	<b>Názov indikátora</b>	<b>Typ indikátora</b>	<b>Dátový set pre jeho monitorovanom</b>	<b>Vstupná hodnota</b>	<b>Dosiahnutá hodnota</b>	<b>Interpretácia</b> (nárast, stagnácia, pokles)
	Plocha novovysadenej zelenej zóny	Výsledok	Evidencia obecný úrad			
	Počet vybudovaných oddychových zón	Výsledok	Evidencia obecný úrad			
<b>Popis kvalitatívneho stavu plnenia opatrení Cieľa 3</b>	<i>Popis k hodnoteným ukazovateľom s konštatovaním kvalitatívneho posunu príp. dovysvetlenie neplnených ukazovateľov (prečo nedošlo k plneniu) a plnených ukazovateľov (kde nastal najvýznamnejší posun resp. čo sa preukázalo počas obdobia ako najvýznamnejšie) Popíšte nielen výsledky ale aj dopady aj mimo opatrenia</i>					



**OBEC PRŠA**  
**Obecný úrad, Prša 79**  
**985 41 Šávoľ**